

HSL Yhtymäkokous

HSL:n yhtymäkokouksen jäsenille ja asiantuntijajäsenille

HSL:n yhtymäkokouksen kokous pidetään perjantaina **20.11.2009 kello 11:30**

kokoushuone 1-2, 3. kerros
Opastinsilta 6 A, Helsinki

Ennakkotieto yhtymäkokouksesta on toimitettu jäsenkunnille 21.10.2009

HSL:n hallitus päätti 42 § 6.10.2009 kutsua syysyhtymäkokouksen koolle muun muassa toiminta- ja taloussuunnitelman 2010-2012, tilintarkastajan valinnan, HKL:n luovutuskirjan ja johto- ja hallintosäännön käsittelyä varten.

HKL:n luovutuskirjan käsittelyä koskeva esityslista-aineisto toimitetaan myöhemmin.

Kaupungin-/kunnanhallituksia pyydetään kunnioittavasti valitsemaan edustajansa yhtymäkokoukseen. Ilmoitus edustajasta pyydetään toimittamaan viimeistään 19.11.2009 sähköpostiosoitteella [pirjo.sailavuo-asikainen\(at\)ytv.fi](mailto:pirjo.sailavuo-asikainen(at)ytv.fi)

Helsingissä 4.11.2009

Suvi Rihtniemi
toimitusjohtaja

TIEDOKSI

Hallituksen jäsenet

HSL Yhtymäkokous**AIKA** 20.11.2009**PAIKKA** YTV**ASIAT**

Asia	Otsikko	Sivu
1	KOKOUKSEN AVAAMINEN	3
2	OSANOTTAJIEN TOTEAMINEN, ÄÄNILUETTELOON VAHVISTAMINEN SEKÄ YHTYMÄKOKOUKSEN JÄRJESTÄYTYMINEN	4
3	HELSINGIN SEUDUN LIIKENNE - KUNTAYHTYMÄN TOIMINTA- JA TALOUSSUUNNITELMA 2010-2012	5
4	JOHTOSÄÄNNÖN HYVÄKSYMINEN	10
5	HALLINTOSÄÄNNÖN HYVÄKSYMINEN	13
6	VIRKOJEN PERUSTAMINEN	15
7	TILINTARKASTAJAN VALINTA	17
8	KOKOUKSEN PÄÄTTÄMINEN	19

HSL Yhtymäkokous

20.11.2009

1

KOKOUKSEN AVAAMINEN

HSL Yhtymäkokous

Hallituksen puheenjohtaja Timo Jaatinen avaa kokouksen

2

OSANOTTAJIEN TOTEAMINEN, ÄÄNILUETTELOON VAHVISTAMINEN SEKÄ
YHTYMÄKOKOUKSEN JÄRJESTÄYTYMINEN

HSL Yhtymäkokous

Päätetään

- a todeta kuntien valtuuttamat yhtymäkokousedustajat sekä muut kokouksen osanottajat,
- b todeta perussopimuksen määräykset yhtymäkokousedustajien äänivallasta sekä laatia ja vahvistaa yhtymäkokouksen ääniluettelo,
- c valita yhden yhtymäkokousedustajista yhtymäkokouksen puheenjohtajaksi, joka kutsuu pöytäkirjanpitäjän laatimaan pöytäkirjan tästä kokouksesta sekä
- d todeta, että kaikki valtuutetut yhtymäkokousedustajat allekirjoittavat pöytäkirjanpitäjän kanssa yhtymäkokouksesta laaditun pöytäkirjan.

HSL Yhtymäkokous

20.11.2009

3

HELSINGIN SEUDUN LIIKENNE - KUNTAYHTYMÄN TOIMINTA- JA TALOUSSUUNNITELMA
2010-2012

HSL Yhtymäkokous

HSL Hallitus § 58

Esittelijä

Toimitusjohtaja Suvi Rihniemi

Valmistelija

Taluspäällikkö Pirjo Laitinen (YTV), p. 1561 209

Kuntalain 65 §:n mukaan yhtymäkokouksen on vuoden loppuun mennessä vahvistettava toiminta- ja taloussuunnitelma vuosille 2010 - 2012. Suunnitelmakauden ensimmäinen vuosi on talousarviovuosi.

Kuntayhtymän perussopimuksen mukaan talousarviosta ja -suunnitelmasta päätetään viimeistään marraskuun loppuun mennessä pidettävässä yhtymäkokouksessa. Talousarvioehdotuksesta on perussopimuksen mukaan pyydettävä jäsenkuntien lausunnot, jotka on liitettävä yhtymäkokoukselle annettavaan talousarvioehdotukseen.

Koska HSL:llä ei vielä keväällä 2009 ollut toimivaltaisia toimielimiä, käsiteltiin HSL:n talousarvioehdotus toukokuussa YTV:n hallituksessa, HKL:n johtokunnassa ja HSL:n perustamista valmisteleavassa valmisteluryhmässä, joka pyysi jäsenkuntien lausuntoja elokuun 2009 loppuun mennessä.

Kunnilta pyydettiin lausunnot:

- liikenteen palvelutasosta ja palvelutason muutoksista,
- tariffituen tasosta,
- lipun hintojen keskimääräisistä muutoksista

sekä eräistä tariffimuutoksista, jotka on mahdollista toteuttaa 1.1.2010 alkaen.

Kaikki jäsenkunnat antoivat lausuntonsa, ja ne on otettu huomioon toiminta- ja taloussuunnitelman valmistelussa.

Toiminta- ja taloussuunnitelma on valmisteltu YTV:n ja HKL:n yhteistyönä yhdistämällä YTV:stä ja HKL:stä HSL:ään siirtyvien toimintojen tietoja. Suunnitelman numero-osuus on valmisteltu koko kuntayhtymän tasolle, koska organisaation sisäistä rakennetta ei vielä ole kaikilta osin päätetty. Toimintasuunnitelma vastaa yhtymäkokouksen päättämää HSL-organisaation pöytäkirjaa.

Talousarviota vuodelle 2010 täsmennetään strategian hyväksymisen jälkeen vahvistettavassa käyttösunnitelmassa. Strategiset ja toiminnalliset tavoitteet valmistellaan vuosien 2011 - 2013 toiminta- ja taloussuunnitelmaan.

Toimintatulot

HSL:n vuoden 2010 toimintatulot ovat yhteensä 484,5 milj. euroa. Lipputulot ovat 240,2 milj. euroa, 49,6 % kaikista toimintatuloista.

Talousarvio perustuu taksaesitykseen, jonka mukaan vuonna 2010 pääkaupunkiseudun seutulippujen ja lähiseutu 2 - seutulippujen keskimääräinen hinnankorotus on 3,1%, lähiseutu 3 - seutulippujen 4,3 %, Helsingin sisäisten lippujen 2,9, %, Espoon sekä Keravan ja Kirkkonummen sisäisten lippujen 2,4 % ja Vantaan sisäisten lippujen 2,2 %. Keskimääräinen lippujen hintojen korotus on 3 %.

Arvonlisäveron korotus 1.7.2010 alkaen yhdellä prosenttiyksiköllä on otettu huomioon lippujen hinnankorotuksissa 1.1.2010 alkaen, jolloin sen vaikutus keskimääräiseen korotusprosenttiin on noin 0,5 % - yksikköä.

Valtion suurten kaupunkien joukkoliikennetuen määräksi on arvioitu 5,1 milj. euroa vuonna 2010 ja 6,8 milj. euroa vuosina 2011 ja 2012.

Muut toimintatulot ovat yhteensä 9,6 milj. euroa, ja ne muodostuvat pääosin tarkastusmaksutuloista ja liikennöitsijöiltä laskutettavista laite- ja taukotilavuokrista.

Toimintamenot

HSL:n toimintamenot vuonna 2010 ovat yhteensä 481,6 milj. euroa.

Joukkoliikenteen operointikustannukset ovat 385,8 milj. euroa, 80 % HSL:n toimintamenoista.

Bussiliikenteen menot vuonna 2010 ovat yhteensä 248,2 milj. euroa. Bussiliikenteen yksikköhintoihin vaikuttava linja-autoliikenteen kustannusindeksi laski vuonna 2009 0,9 %. Vuonna 2010 kustannusindeksi arvioidaan nousevan 3,6 %.

Junaliikenteen menot ovat yhteensä 63,6 milj. euroa, missä on mukana ostopalveluna hankittavan pääkaupunkiseudun junaliikenteen lisäksi Keravan ja Kirkkonummen joukkoliikennesopimusten mukaiset korvaukset VR:lle. Junaliikenteen kustannustason arvioidaan vuonna 2009 nousevan 3,5 % ja vuonna 2010 2,8 %.

Raitioliikenteen kustannusten vuonna 2010 arvioidaan olevan 45,5 milj. euroa, metrolinjojen kustannusten 24,7 milj. euroa ja lauttaliikenteen kustannusten 3,8 milj. euroa.

Joukkoliikenteen infrakustannukset

Joukkoliikenteen infrakustannukset vuonna 2010 sisältävät HKL:lle metro- ja raitioliikenneinfrastruktuurin HKL:lle maksettavan käyttökorvauksen, joka on 55,8 milj. euroa. Infrakuluhiin sisältyy 50 % pääoman poistoista ja koroista sekä hallinto- ja ylläpitokulut täysimääräisinä. Pääomakorvauksen laskentaperusteena on käytetty omaisuuden tarkistettua käypää arvoa. Käyttökorvaus sisältää sekä vanhan että uuden vuosina 2010 - 2012 valmistuvan omaisuuden. Korkoa laskettaessa laskentakorkona on käytetty viittä prosenttia.

Muiden jäsenkuntien infrakustannukset selvitetään vuoden 2010 aikana ja ne otetaan huomioon tilinpäätöksen kuntaosuuksia laskettaessa.

Yleiskustannukset

Yleiskustannukset sisältävät HSL:n organisaation kulut. Niiden määrä vuonna 2010 on 35,8 milj. euroa. Suurin kustannuserä, 21,4 milj. euroa, on palveluiden ostot, mistä 5,1 milj. euroa käytetään lippuprovisioihin, 5,1 milj. euroa atk-palveluihin, 4,6 milj. euroa muihin asiantuntijapalveluihin, 1,7 milj. euroa kaluston ja laitteiden kunnossapitoon, 1,3 milj. euroa painatuksiin ja 1,6 milj. euroa viestinnän palveluihin, markkinointiin ja mainontaan.

Henkilöstökulut ovat 14,7 milj. euroa, mikä on 3,1 % toimintamenoista.

Rahoitustuotot ja -kulut

HSL rahoittaa investointinsa lainanotolla rahoituslaitoksilta. Myös HSL:lle YTV:ltä siirtyvä omaisuus, noin 14 milj. euroa, on rahoitettu lainanotolla. Uusiin investointeihin otetaan lainaa vuonna 2010 10 milj. euroa ja vuosina 2011 ja 2012 15 milj. euroa, jolloin lainakanta vuoden 2012 lopussa on noin 42 milj. euroa. Lainakorkona laskennassa on käytetty 4 %.

Kuntaosuudet

Ne menot, joita ei voida kattaa lipputuloilla tai muilla tuloilla, jäsenkunnat maksavat HSL:lle kuntaosuuksina. Kuntaosuudet muodostuvat operointikustannusten, joukkoliikenneinfran ja yleiskustannusten kuntaosuuksista.

Kuntaosuudet talousarviossa 2010 ovat yhteensä 229,7 milj. euroa. Kuntaosuudet kattavat 47,1 % HSL:n toimintamenoista.

Yli-/alijäämän käyttö

HSL:n tilinpäätöksen osoittama kuntakohtainen yli/alijäämä otetaan huomioon seuraavien vuosien talousarvioissa. YTV:ltä HSL:lle siirtyvän ylijäämän vuodelta 2009 on arvioitu olevan noin 3,7 milj. euroa.

Investoinnit

HSL:n investointimenot vuonna 2010 ovat 10,1 milj. euroa. Tästä käytetään matka-korttijärjestelmän kehittämiseen yhteensä 4,2 milj. euroa.

Muista tietojärjestelmien kehitysinvestoinneista tärkeimpiä ovat joukkoliikennesuunnittelun analyysityökalu ja ajantasaisten mobiilipalvelujen kehittäminen, joihin on varattu 1,8 milj. euroa.

Vuonna 2010 on varattu HSL:stä siirtyviin laiteinvestointeihin 2,5 milj. euroa. Helsinkiin hankitaan aikataulunäyttöjä 1,2 miljoonalla eurolla, johon sisältyy 1000 patterikäyttöistä pysäkinäyttöä, ja HELMI-järjestelmän laajentamiseen Helsingin sisäisessä bussiliikenteessä käytetään 1,3 milj. euroa. Seuraavina vuosina Helsingin erillishankinnat vähenevät ja järjestelmien kehitys tapahtuu osana LIJ 2014-hanketta.

HSL:n investointimenot kasvavat seuraavina vuosina, kun LIJ 2014-hanke etenee to-teutusvaiheeseen. Lippu- ja informaatiojärjestelmän investointeihin on varattu 10,4 milj. euroa vuonna 2011 ja 12,4 milj. euroa vuonna 2012. Muiden kehityshankkeiden suuruusluokka pysyy ennallaan, joten HSL:n investoinnit ovat yhteensä 13,9 milj. euroa vuonna 2011 ja

15,4 milj. euroa vuonna 2012.

Hallitus

Päätää esittää yhtymäkokoukselle, että se

- a hyväksyy toiminta- ja taloussuunnitelman vuosille 2010 - 2012 liitteen mukaisena,
- b päättää sitovat määrärahat ja kuntaosuudet vuodelle 2010 seuraavasti:

toimintamenot	481 557 000 euroa
investointimenot	10 128 000 euroa
kuntaosuudet	229 660 000 euroa
- c päättää laskuttaa jäsenkuntien kuntaosuudet kuukausittain siten, että eräpäivä on kuukauden viides päivä
- d oikeuttaa hallituksen ottamaan vuoden 2010 talousarvion puitteissa pitkäaikaista lainaa enintään 10 milj. euroa ja lyhytaikaista lainaa enintään 20 milj. euroa.

Käsittely

Hallitus päätti yksimielisesti käydyn keskustelun jälkeen, että kuntaosuuksien muutos vuosina 2009 - 2010 tuodaan erikseen hallitukselle tiedoksi vuoden 2010 tilinpäätöksen valmistumisen jälkeen. Tuolloin arvioidaan myös perussopimuksen 26 §:n mahdollistama kuntaosuuksien kohtuullistaminen Kirkkonummen ja Keravan osalta.

Tämän asian käsittelyn aikana kokouksesta poistuivat Pekka Sauri ja Olavi Louko.

Päätös

Hallitus päätti

1) että kuntaosuuksien muutos vuosina 2009 - 2010 tuodaan erikseen hallitukselle tiedoksi vuoden 2010 tilinpäätöksen valmistumisen jälkeen. Tuolloin arvioidaan myös perussopimuksen 26 §:n mahdollistama kuntaosuuksien kohtuullistaminen Kirkkonummen ja Keravan osalta.

2) esittää yhtymäkokoukselle, että se

- a hyväksyy toiminta- ja taloussuunnitelman vuosille 2010 - 2012 liitteen mukaisena,
- b päättää sitovat määrärahat ja kuntaosuudet vuodelle 2010 seuraavasti:

toimintamenot	481 557 000 euroa
investointimenot	10 128 000 euroa
kuntaosuudet	229 660 000 euroa
- c päättää laskuttaa jäsenkuntien kuntaosuudet kuukausittain siten, että eräpäivä on kuukauden viides päivä

- d oikeuttaa hallituksen ottamaan vuoden 2010 talousarvion puitteissa pitkäaikaista lainaa enintään 10 milj. euroa ja lyhytaikaista lainaa enintään 20 milj. euroa.
-

**Yhtymäkokous
20.11.2009**

Hallituksen ehdotus

Yhtymäkokous

- a hyväksyy toiminta- ja taloussuunnitelman vuosille 2010 - 2012 liitteen mukaisena,
- b päättää sitovat määrärahat ja kuntaosuudet vuodelle 2010 seuraavasti:
- | | |
|------------------|-------------------|
| toimintamenot | 481 557 000 euroa |
| investointimenot | 10 128 000 euroa |
| kuntaosuudet | 229 660 000 euroa |
- c päättää laskuttaa jäsenkuntien kuntaosuudet kuukausittain siten, että eräpäivä on kuukauden viides päivä
- d oikeuttaa hallituksen ottamaan vuoden 2010 talousarvion puitteissa pitkäaikaista lainaa enintään 10 milj. euroa ja lyhytaikaista lainaa enintään 20 milj. euroa.

Liite

- 1 Helsingin seudun liikenne-kuntayhtymän toiminta- ja taloussuunnitelma 2010 - 2012, esitys hallitukselle 3.11.2009
- 2 Yhteenveto kuntien lausunnoista HSL -kuntayhtymän toiminta- ja taloussuunnitelmaehdotukseen 2010 - 2012

HSL Yhtymäkokous

20.11.2009

4

JOHTOSÄÄNNÖN HYVÄKSYMINEN

HSL Yhtymäkokous

HSL Hallitus § 39

Esittelijä
ValmistelijaToimitusjohtaja Suvi Rihniemi
Projektipäällikkö Jenni Rope, p. 050 4013534

Kuntalain mukaan kunnat ja kuntayhtymät päättävät hallintonsa järjestämisestä kuntalaissa säädetyllä tavalla. Kuntayhtymän hallinnon järjestämiseksi yhtymäkokous hyväksyy tarpeelliset johtosäännöt, joissa määrätään kuntayhtymän eri viranomaisista sekä niiden toiminnasta, toimivallan jaosta ja tehtävistä.

HSL -kuntayhtymän johtosääntö perustuu yhtymäkokouksen 6.10.2009 hyväksyttäväksi esitettävään kuntayhtymän organisaation perusrakenteeseen, joka on käsitelty kuntayhtymän hallituksessa 15.9.2009. Esitetyn perusrakenteen mukaan kuntayhtymässä on neljä osastoa (liikennejärjestelmäosasto, joukkoliikennesuunnitteluosasto, liikennepalvelut -osasto ja matkustajapalvelut -osasto) sekä kolme yhteisiä palveluja tuottavaa yksikköä (viestintäyksikkö, talousyksikkö ja hallintoyksikkö).

Johtosäännön valmistelussa on käytetty hyväksi jäsenkuntien lakimiesten HSL- ja HSY-kuntayhtymien johtosäännön yhteiseksi pohjaksi laatimaa mallia. Lisäksi säännössä on otettu huomioon kuntayhtymän toimintaa säätelevä lainsäädäntö, erityisesti vielä säätämisvaiheessa olevan joukkoliikennelain sekä joukkoliikenteen tarkastusmaksusta annetun lain erityistoimivaltaa koskevat säännökset.

Johtosäännössä on säännelty kuntalakeja ja kuntayhtymän perussopimusta täydentävin määräyksiin kuntayhtymän hallituksen tehtävät, esittely hallituksessa, toimitusjohtajan, osastojen johtajien, yhteisiä palveluja tuottavien yksiköiden päälliköiden sekä muiden viranhaltijoiden yleiset ja erityiset tehtävät sekä kuntalain mukaisen otto-oikeuden käyttäminen.

Johtosääntö vahvistaa kuntayhtymän viralliseksi suomenkieliseksi nimilyhenteeksi HSL:n ja ruotsinkieliseksi nimilyhenteeksi HRT:n.

Johtosäännön mukaan hallitus

- vahvistaa viranhaltijoiden hankintarajat ja muut hankintojen suorittamista koskevat valtuudet,
- vahvistaa rajat, joiden mukaan viranhaltija hyväksyy rakennuksia, rakennelmia ja laitteita sekä muita hankkeita koskevat hankesuunnitelmat, ja
- vahvistaa rajat, joiden mukaan viranhaltija voi päättää kiinteän omaisuuden ja rakennusten ostamisesta ja myymisestä sekä vuokralle ottamisesta ja antamisesta.

Viimeisen luettelokohdan osalta on huomattava, että hallitus päättää johtaja- ja hallintosääntöehdotusten mukaan aina kiinteän omaisuuden ja osakkeiden (mukaan lukien osuuskuntien osuudet) hankkimisesta ja luovuttamisesta sekä maanvuokrasopimuksista ja muista yli kahden vuoden pituisista kiinteää omaisuutta koskevista vuokrasopimuksista.

Toimivaltarajat tuodaan hallituksen hyväksyttäväksi sen jälkeen kun yhtymäkokous on hyväksynyt johtosäännön.

Ehdotus (SR)

Hallitus päättää esittää edelleen yhtymäkokoukselle, että se päättäisi

- a hyväksyä Helsingin seudun liikenne -kuntayhtymän johtosäännön liitteen mukaisena;
- b määrätä, että kuntayhtymän virallinen suomenkielinen nimilyhenne on HSL ja ruotsinkielinen nimilyhenne on HRT;
- c todeta, että viranhaltijoiden päätösvallan rajoja koskeva päätös käsitellään hallituksessa sen jälkeen kun johtosääntö on hyväksytty, sekä
- d oikeuttaa toimitusjohtajan tekemään johtosääntöön tarvittaessa vähäisiä tai teknisluonteisia muutoksia.

Käsittely

Kaupunginjohtaja Jussi Pajunen, kaupunginjohtaja Juhani Paajanen ja hallituksen jäsen Laura Rissanen poistuivat kokouksesta ennen tämän asian käsittelyn alkua.

Käydyn keskustelun jälkeen hallitus päätti yksimielisesti tarkistaa hyväksyttävää johtosääntöä seuraavasti:

1 §: lisätään kuntayhtymän virallinen nimi ja lyhenne sekä suomeksi että ruotsiksi niin suomenkieliseen kuin ruotsinkieliseenkin johtosääntöön.

5 §: liikennejärjestelmäosaston tehtävien osalta johtosäännössä ei mainita joukkoliikenteen infrahankkeiden esi- ja yleisuunnitteluun liittyviä tehtäviä.

Päätös

Hallitus päätti edellämainituin tarkennuksin esittää edelleen yhtymäkokoukselle, että se päättäisi

- a hyväksyä Helsingin seudun liikenne -kuntayhtymän johtosäännön liitteen mukaisena;
- b määrätä, että kuntayhtymän virallinen suomenkielinen nimilyhenne on HSL ja ruotsinkielinen nimilyhenne on HRT;
- c todeta, että viranhaltijoiden päätösvallan rajoja koskeva päätös käsitellään hallituksessa sen jälkeen kun johtosääntö on hyväksytty, sekä
- d oikeuttaa toimitusjohtajan tekemään johtosääntöön tarvittaessa vähäisiä tai teknisluonteisia muutoksia.

**Yhtymäkokous
20.11.2009****Hallituksen ehdotus**

Yhtymäkokous päättää

- a hyväksyä Helsingin seudun liikenne -kuntayhtymän johtosäännön liitteen mukaisena;
- b määrätä, että kuntayhtymän virallinen suomenkielinen nimilyhenne on HSL ja ruotsinkielinen nimilyhenne on HRT;
- c todeta, että viranhaltijoiden päätösvallan rajoja koskeva päätös käsitellään hallituksessa sen jälkeen kun johtosääntö on hyväksytty, sekä
- d oikeuttaa toimitusjohtajan tekemään johtosääntöön tarvittaessa vähäisiä tai teknisluonteisia muutoksia.

Liite

Helsingin seudun liikenne -kuntayhtymän johtosääntö

HSL Yhtymäkokous

20.11.2009

5 HALLINTOSÄÄNNÖN HYVÄKSYMINEN

HSL Yhtymäkokous

HSL Hallitus § 40

Esittelijä
ValmistelijaToimitusjohtaja Suvi Rihtniemi
Projektipäällikkö Jenni Rope, p. 050 4013534

Kuntalain mukaan kuntayhtymällä tulee olla hallintosääntö, jossa annetaan lakia täydentävät yksityiskohtaiset määräykset kuntayhtymän hallinto- ja päätöksentekomenettelystä. Hallinnon järjestämiseksi kunnassa voi olla muitakin johtosääntöjä, joissa annetaan esimerkiksi yksittäistä toimielintä tai muita hallinnon yksityiskohtia koskevia määräyksiä. Tällaisia sääntöjä ovat mm. taloussääntö ja tarkastussääntö.

Kuntalain 50 §:ssä on yksityiskohtainen luettelo niistä asioista, joita hallintosäännön tulee sisältää. Tällaisia määräyksiä ovat mm. toimielinten kokouksia ja niiden päätösten täytäntöönpanoa koskevat määräykset, asiakirjahallintoa, taloudenhoitoa, henkilöstöhallintoa, hallinnon ja talouden tarkastusta sekä kielilainsäädännön toteuttamista koskevat määräykset.

Ehdotus HSL -kuntayhtymän hallintosäännöksi on laadittu Suomen Kuntaliiton viimeisimmän mallisäännön mukaisesti siten, että siihen on lisätty osia tarkastusta ja taloutta koskevista säännöistä sekä rekisterihallintoa koskevat määräykset. Hallintosääntö sisältää myös yhtymäkokouksen työjärjestykseen liittyvät määräykset. Tämä on kasvattanut hallintosäännön pituutta, mutta etuna on, että kuntayhtymän hallinnon perusteeksi riittää kaksi johtosääntöä: (varsinainen) johtosääntö ja hallintosääntö.

Hallintosääntöehdotuksessa esitetään otettavaksi käyttöön sekä luottamuselinten päätöksenteon valmistelussa että päätösten tiedoksi saattamisessa ensisijaisena keinona sähköinen viestintä. Luottamushenkilöiden sähköistä viestintää on tarkoitus edelleen kehittää ns. sähköiseksi kokouskäytännöksi. Tarkemmat lopulliset määräykset sähköisestä menettelystä tuodaan hallituksen hyväksyttäväksi sen jälkeen kun yhtymäkokous on hyväksynyt hallintosäännön ja kuntayhtymän sähköiset järjestelmät on perustettu. Tässä vaiheessa säännön määräykset on laadittu siten, että kokouskutsu liitteineen toimitetaan ensisijaisesti vain sähköisessä muodossa eli käytännössä sähköpostitse. Myöhäisemmässä vaiheessa on mahdollista ottaa käyttöön kuntayhtymän ekstranet tai muu vastaava järjestelmä. Luottamushenkilöt saavat järjestelmän avulla asiakirjat nähtäville paperittomassa muodossa, jolloin voidaan säästää kokousasiakirjojen kopiointi- ja kuljetuskustannuksissa. Kokousaineisto toimitetaan luottamushenkilölle myös postitse, mikäli hän on sitä erikseen pyytänyt.

Myös päätösten tiedoksiannon on tarkoituksenmukaista tapahtua tulevaisuudessa ensisijaisesti tietoverkon avulla. Käytännön syistä ilmoitustaulun avulla tapahtuvan julkipanon ajankohta on kuitenkin valitus- ja muiden määräaikojen kannalta ratkaiseva. Tarkemmat lopulliset määräykset päätösten ja kuntayhtymän ilmoitusten julkipanosta tuodaan

HSL Yhtymäkokous

20.11.2009

hallituksen hyväksyttäväksi sen jälkeen kun yhtymäkokous on hyväksynyt hallintosäännön ja kuntayhtymän sähköiset järjestelmät on perustettu.

Ehdotus (SR)

Hallitus päättää esittää edelleen yhtymäkokoukselle hyväksyttäväksi Helsingin seudun liikenne -kuntayhtymän hallintosäännön liitteen mukaisena.

Päätös

Hallitus päätti hyväksyä ehdotuksen.

Yhtymäkokous
20.11.2009

Hallituksen ehdotus

Yhtymäkokous päättää hyväksyä Helsingin seudun liikenne -kuntayhtymän hallintosäännön liitteen mukaisena.

Liite

Helsingin seudun liikenne -kuntayhtymän hallintosääntö

HSL Yhtymäkokous

20.11.2009

6

VIRKOJEN PERUSTAMINEN

HSL Yhtymäkokous

HSL Hallitus § 62

Esittelijä

Toimitusjohtaja Suvi Rihtniemi

Valmistelija

Yksikön päällikkö Pirkko Lento, p. 1561 637

Kuntalain 44 §:n mukaan tehtävää, jossa käytetään julkista valtaa, hoidetaan virkasuhteessa. Tällaista tehtävää varten on perustettava virka. Kuntalain 45 §:n mukaan viran perustamisesta ja lakkauttamisesta päättää valtuusto tai johtosäännössä määrätty kunnan muu toimielin. Kuntalain 44 ja 45 §:iä sovelletaan myös kuntayhtymässä kuntalain 86 §:n perusteella. Koska HSL:llä ei ole vielä johtosääntöä, jossa viran perustamisesta päättävästä toimielimestä olisi määrätty, on yhtymäkokouksen perustettava virat.

Tarkastusmaksun periminen ilman asianmukaista matkalippua matkustavalta perustuu lakiin joukkoliikenteen tarkastusmaksusta (469/1979, tarkastusmaksulaki). Tarkastusmaksulain 6 §:n mukaan matkalippujen tarkastajan on oltava virkasuhteessa. Matkalippujen tarkastajan tehtävien suorittaminen edellyttää poliisin myöntämää tarkastuspassia. Tarkastuspassi voidaan myöntää vain, mikäli tarkastaja on virkasuhteessa (asetus joukkoliikenteen tarkastusmaksusta 498/1979, 3 §).

HSL:n yhtymäkokous on 6.10.2009 perustanut mm. tarkastusyksikön päällikön ja 111 matkalippujen tarkastajan virat. Hallituksen päätöksessä 28 § 15.9.2009 todetaan, että muut tarkastusyksikön virat esitetään perustettavaksi varsinaisessa syysyhtymäkokouksessa 20.11.2009.

Tarkastustoiminnan työnjohdon ja yksikön tukipalvelujen suorittaminen edellyttävät tarkastajien ja tarkastusmaksusihteerien toimintaan liittyvää ohjeistamista ja osallistumista käytännön tehtävien hoitamiseen. Tehtävien hoito edellyttää virassa toimimista.

Toimistotyötä tekevien tarkastusmaksusihteerien työtehtäviin sisältyy julkisen vallan käyttöä, jolloin on tarpeen perustaa virat tehtävienhoitoa varten. Tarkastusmaksusihteerit mm. valmistelevat oikaisuvaatimuksiin ja hallinto-oikeuden lausuntopyyntöihin liittyvät asiakirjat, peruuttavat tietyillä edellytyksillä tarkastusmaksuja sekä hoitavat tarkastusmaksujen perintään liittyviä tehtäviä.

Perustettujen matkalippujen tarkastajan virkojen lisäksi esitetään perustettavaksi lisää viisi matkalippujen tarkastajan virkaa. HKL:ssä toimii tarkastusesimiehen tehtävissä viisi matkalippujen tarkastajaa. Näitä virkoja ei ole huomioitu aikaisempia virkoja perustettaessa.

Nyt esitettävien virkojen osalta vain matkalippujen tarkastajan virkaan on erikseen säädetyt kelpoisuusvaatimukset. HSL:n on noudatettava näitä kelpoisuusvaatimuksia eikä niistä voida poiketa. Muiden virkojen osalta kelpoisuusvaatimuksista HSL voi päättää. Kelpoisuusvaatimuksista on päätettävä joko viran perustamisen yhteydessä tai määrättävä johtosäännössä.

Ehdotus (SR)

Hallitus päättää esittää edelleen yhtymäkokoukselle, että

a) se perustaa seuraavat virat 1.1.2010 alkaen

Virkanimike	Virkojen lukumäärä	Kelpoisuusvaatimukset
Tarkastusesimies	3	Esimieskokemusta ja hyvä käytännön kokemus tarkastustoiminnasta tai tarkastustoimintaan liittyvistä hallinto- talous- ja tukitehtävistä.
Tarkastusmaksusihteeri	10	Kokemusta sihteerin tehtävistä ja asiakaspalvelusta.
Matkalippujen tarkastaja	5	Laissa joukkoliikenteen tarkastusmaksusta (469/1979) säädetty kelpoisuus (6§)

b) virkojen palkkauksesta päättää toimitusjohtaja viran täyttämisen yhteydessä

Päätös

Hallitus päätti hyväksyä ehdotuksen.

**Yhtymäkokous
20.11.2009****Hallituksen ehdotus**

Yhtymäkokous päättää, että

a) se perustaa seuraavat virat 1.1.2010 alkaen

Virkanimike	Virkojen lukumäärä	Kelpoisuusvaatimukset
Tarkastusesimies	3	Esimieskokemusta ja hyvä käytännön kokemus tarkastustoiminnasta tai tarkastustoimintaan liittyvistä hallinto- talous- ja tukitehtävistä.
Tarkastusmaksusihteeri	10	Kokemusta sihteerin tehtävistä ja asiakaspalvelusta.
Matkalippujen tarkastaja	5	Laissa joukkoliikenteen tarkastusmaksusta (469/1979) säädetty kelpoisuus (6§)

b) virkojen palkkauksesta päättää toimitusjohtaja viran täyttämisen yhteydessä

HSL Yhtymäkokous

20.11.2009

7

TILINTARKASTAJAN VALINTA

HSL Yhtymäkokous

HSLTARKKL § 11

Tarkastuslautakunta on kokouksessaan 25.8.2009 päättänyt pyytää avoimella menettelyllä tarjoukset HSL:n vuosien 2009-2012 hallinnon ja talouden tarkastamiseen kuntalain (365/95) 9 luvun mukaisesti sekä hyväksyä valmistellun tarjouspyynnön.

Tarkastuslautakunnan päätöksen perusteella tarjouspyyntö on julkaistu julkisten hankintojen ilmoituskanava HILMAssa ja sen perusteella on määräaikaan mennessä saatu kaksi tarjousta: Ernst & Young Julkispalvelut Oy (E&Y) ja KPMG Kuntapalvelut Oy (KPMG). Molemmat tarjoukset täyttävät hankintalain ja tarjouspyynnön asettamat kelpoisuusvaatimukset ja muut vähimmäisedellytykset. Näin ollen molemmat tarjoukset on otettava mukaan tarjousvertailuun.

Kuntalain 71 §:n mukaan tarkastuslautakunnan on valmisteltava yhtymäkokouksessa päätettävät hallinnon ja talouden tarkastusta koskevat asiat. HSL:n perussopimuksen mukaan yhtymäkokous valitsee tilintarkastajan varsinaisessa syysyhtymäkokouksessa. Syysyhtymäkokous pidetään 20.11.2009.

Tarjouspyynnön mukaan valintaperusteena on kokonaistaloudellinen edullisuus seuraavien painotettujen vertailuperusteiden mukaisesti: Kokonaishinta ilman arvonlisäveroa (painoarvo 40 %), lisätöiden päiväveloitushinnat ilman arvonlisäveroa (painoarvo 10 %), tilintarkastukseen osallistuvan päävastuullisen tilintarkastajan ja varahenkilön asiantuntemus ja referenssit vastaavan sisältöisistä kunnallishallinnon tilintarkastuksista (painoarvo 10 %), tilintarkastukseen osallistuvan avustavan henkilökunnan asiantuntemus ja referenssit vastaavan sisältöisistä kunnallishallinnon tilintarkastuksista (painoarvo 10 %), tarkastukseen varattujen työpäivien määrä tarkastajittain vuosittain (painoarvo 10 %), tilintarkastusyhteisön muut tarkastustyötä tukevat resurssit, erityisesti soveltuvuus HSL:n toimialaan (painoarvo 10 %), työsuunnitelma ja laadunvarmistusjärjestelmä (painoarvo 10 %).

Esitys valittavasta tarjouksesta, tarjousten sisältämät tiedot sekä tiedot osallistuneista tarjoajista eivät ole julkisia ennen kuin hankintapäätös on tehty. Lisäksi tarjoukset sisältävät liikesalaisuuksia, jotka eivät tule julkisiksi päätöksenteon jälkeen. Tarkastuslautakunnan päätös ja sen liitteet ovat siten julkisia vasta yhtymäkokouksen päätöksen jälkeen.

Hankintaa koskeva sopimus ei synny yhtymäkokouksen päätöksellä vaan vasta sopimuksen allekirjoittamisella.

Tarjousvertailu on liitteenä.

Ehdotus (JJS)

Tarkastuslautakunta

- a käsittelee saamansa tarjoukset
- b päättää esittää yhtymäkokoukselle, että se valitsee HSL:n

HSL Yhtymäkokous

20.11.2009

tilintarkastusta suorittamaan JHTT-yhteisö Ernst & Young
Julkispalvelut Oy:n tilikausien 2009-2012 ajaksi

- c päättää esittää yhtymäkokoukselle, että se oikeuttaa tarkastuslautakunnan valmistelevaan ja toimitusjohtajan laatimaan sopimuksen tilintarkastuksen suorittamisesta

Käsittely

Puheenjohtaja tarkensi päätösehdotustaan kokouksessa siten, että c-kohta muutetaan kuulumaan seuraavasti:

päättää esittää yhtymäkokoukselle, että se oikeuttaa tarkastuslautakunnan puheenjohtajan valmistelevaan ja toimitusjohtajan allekirjoittamaan sopimuksen tilintarkastuksen suorittamisesta

Päätös

Hallitus päätti hyväksyä muutetun ehdotuksen:

Tarkastuslautakunta

- a käsitteli saamansa tarjoukset
 - b päätti esittää yhtymäkokoukselle, että se valitsee HSL:n tilintarkastusta suorittamaan JHTT-yhteisö Ernst & Young Julkispalvelut Oy:n tilikausien 2009-2012 ajaksi
 - c päätti esittää yhtymäkokoukselle, että se oikeuttaa tarkastuslautakunnan puheenjohtajan valmistelevaan ja toimitusjohtajan allekirjoittamaan sopimuksen tilintarkastuksen suorittamisesta
-

Yhtymäkokous
20.11.2009

Hallituksen ehdotus

Yhtymäkokous päättää

- a valita HSL:n tilintarkastusta suorittamaan JHTT-yhteisö Ernst & Young Julkispalvelut Oy:n tilikausien 2009-2012 ajaksi
- b oikeuttaa tarkastuslautakunnan puheenjohtajan valmistelevaan ja toimitusjohtajan allekirjoittamaan sopimuksen tilintarkastuksen suorittamisesta

Liite**Tarjousvertailu EI JULKISUUTEEN ENNEN PÄÄTÖKSENTEKOA**

HSL Yhtymäkokous

20.11.2009

8

KOKOUKSEN PÄÄTTÄMINEN

HSL Yhtymäkokous

Ylimääräinen yhtymäkokous pidetään 18.12.2009 klo 8.00 YTV:n tiloissa, Opastinsilta 6 A.



HELSINGIN SEUDUN LIIKENNE - KUNTAYHTYMÄN

TOIMINTA- JA TALOUSSUUNNITELMA

2010 – 2012

Esitys hallitukselle 3.11.2009

HELSINKI
ESPOO
VANTAA
KAUNIAINEN
KERAVA
KIRKKONUMMI

SISÄLLYSLUETTELO

1	LÄHTÖKOHDAT	2
1.1	SEUDUN TALOUDEN, TYÖLLISYYDEN JA VÄESTÖN KEHITYS	2
1.2	ORGANISAATIO.....	2
1.3	TOIMIELIMET JA JOHTO.....	3
1.4	HENKILÖSTÖ	3
1.5	STRATEGIA	4
2	KÄYTTÖTALOUSOSA	5
2.1	TALOUSARVIO 2010	5
2.2	TALOUSARVION SITOVUUS.....	5
2.3	YHDISTETTY TALOUSSUUNNITELMA 2010 - 2012.....	6
2.3.1	<i>Toimintatulot</i>	7
2.3.2	<i>Toimintamenot</i>	8
3	TOIMINTASUUNNITELMA	11
3.1	LIIKENNEJÄRJESTELMÄOSASTO	11
3.2	JOUKKOLIIKENNESUUNNITTELUOSASTO	11
3.2.1	<i>Linjastosuunnitteluun liittyvät suunnitelmat ja selvitykset vuonna 2010</i>	12
3.3	LIIKENNEPALVELUT –OSASTO	13
3.4	MATKUSTAJAPALVELUT -OSASTO.....	14
3.4.1	<i>Matkalippu- ja informaatiojärjestelmät</i>	14
3.4.2	<i>Asiakaspalvelut</i>	15
3.4.3	<i>Matkalippujen tarkastusyksikkö</i>	16
3.5	YHTEISET TOIMINNOT.....	17
3.5.1	<i>Viestintäyksikkö</i>	17
3.5.2	<i>Talouslyksikkö</i>	17
3.5.3	<i>Hallintoyksikkö</i>	18
4	TULOSLASKELMAOSA	19
5	RAHOITUSLASKELMAOSA	21
6	INVESTOINTIOSA	22

LIITTEET

LIITE 1	Kuntaosuudet
LIITE 2	Liikenteen palvelutaso

1 LÄHTÖKOHDAT

1.1 Seudun talouden, työllisyyden ja väestön kehitys

Seudun talouden näkymät ovat edelleen epävarmat pitkälle tulevaisuuteen. Odotukset siitä että Helsingin seutu kohtaisi laman lievempänä kuin muu maa eivät ole todennäköisiä. Talouden lama näkyi Helsingin seudulla viiveellä. Seudun tuotanto kasvoi ennakoarvion mukaan vuonna 2008 3,4 prosentilla kun koko maan kasvu jäi yhteen prosenttiin. Alkuvuonna 2009 seudun tuotanto supistui kuitenkin yhtä jyrkästi kuin koko maassa, ja seudun ja koko maan tuotannon arvioidaan vuonna 2009 supistuvan 4,5 prosentilla. Tuotannon laskun arvioidaan jatkuvan vuoden 2010 puolelle, mutta kääntyvän sen jälkeen uudelleen nousuun.

Vuoden 2009 alkupuolella seudun työmarkkinat kääntyivät laskuun ja koko vuonna sekä työllisten että työpaikkojen määrän arvioidaan vähenevän 1,8 prosenttia edellisvuodesta. Työllisyyden heikkenemisen arvioidaan jatkuvan vielä vuonna 2010, mutta vuodesta 2011 alkaen kääntyvän jälleen kasvuun.

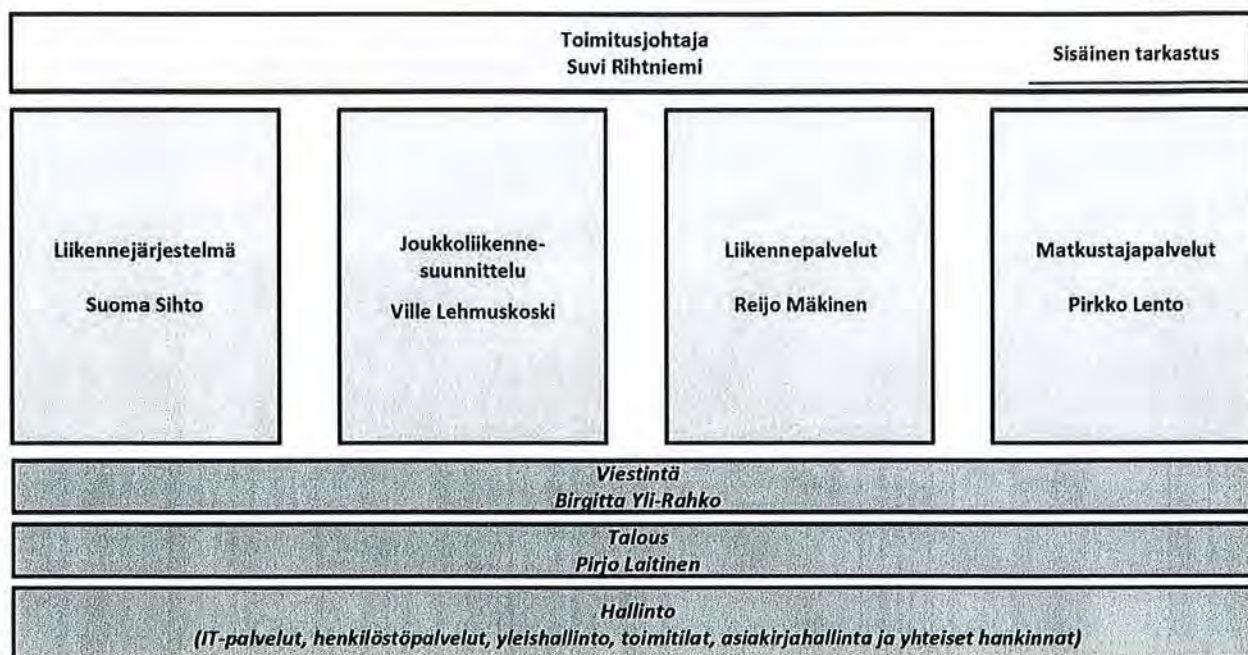
Vuonna 2008 Helsingin seudun väestön tulot kasvoivat talouden kasvua seuraten reaalisesti 3,8 prosenttia. Tähän vaikuttivat sekä lisääntynyt työllisyys että palkkatason nousu. Reaalitulojen kasvun ennakoidaan pysyvän positiivisena, mutta hidastuvan vuonna 2009 noin kahden prosentin tasolle ja pysyvän vaatimattomana myös seuraavana kahtena vuonna. Syynä on ennen kaikkea työllisyyden heikkeneminen. Toisaalta inflaation hidastuminen vaikuttaa kompensoivasti reaalituloihin.

Talouden taantumana ei odoteta tyrehtyttävän väestön kasvua. Kasvun arvioidaan lähivuosina jatkuvan joskin hieman hidastuen. Väestön kokonaismuutos pysyy tasaisena, sillä maahanmuutto ja syntyvyys säilyvät lähes entisellään ja talouden epävarmuus hillitsee seudulta pois muuttoa. Helsingin seudulla (14 kuntaa) arvioidaan vuoden 2010 alussa asuvan 1,32 miljoonaa henkeä ja vuoden 2013 alkuun mennessä 1,38 miljoonaa henkeä. Uusimpien arvioiden mukaan seudulla ylitetään 1,5 miljoonan asukkaan raja 2020-luvun alkuvuosina.

1.2 Organisaatio

Yhtymäkokous vahvisti 6.10.2009 HSL:n organisaatiorakenteen ja päätti johtavien viranhaltijoiden virkojen perustamisesta. Tehtäviin valitut viranhaltijat aloittavat viroissa 1.1.2010. Ennen vuoden vaihdetta virkoihin valitut henkilöt osallistuvat HSL:n toiminnan aloittamisen vaatimiin tehtäviin toimimalla ohjausryhmän jäseninä. Osastojen ja yhteisiä palveluja tuottavien yksiköiden sisäisestä rakenteesta päättää toimitusjohtaja osastojen johtajia ja yksiköiden päälliköitä kuultuaan.

HSL:n organisaatiorakenne 1.1.2010



1.3 Toimielimet ja johto

HSL:n toimielimiä ovat yhtymäkokous, hallitus ja tarkastuslautakunta. Yhtymäkokouksen on arvioitu koontuvan kolme kertaa, hallituksen 12 kertaa ja tarkastuslautakunnan 10 kertaa vuonna 2010.

Toimitusjohtajan lisäksi johdon toimintoihin sisältyvät myös ulkoinen ja sisäinen tarkastustoiminta.

Toiminnan aloitusvuonna varaudutaan myös 6-7 iltakouluun, yhteen tutustumismatkaan sekä johdon ja johtoryhmän koulutukseen.

1.4 Henkilöstö

HSL:n henkilöstömäärä vuoden 2010 alussa on noin 350 henkilöä. Tavoitteena on että kaikki organisaatioon tulevat henkilöt tietävät sijoittumisensa viimeistään marraskuun 2009 alussa.

Palkkojen harmonisointitoimenpiteisiin ryhdytään koko HSL:n henkilöstön osalta vuoden 2010 aikana. Päätökset työterveyshuollon palveluista ja henkilöstölle tarjottavista merkittävimmistä henkilöstöetuisuuksista tehdään marraskuun 2009 aikana. HSL:n henkilöstöstrategian laadinta aloitetaan vuoden alussa yhteistyössä henkilöstöjärjestöjen kanssa.

1.5 Strategia

HSL:n hallitus käsitteli kuntayhtymän strategiaa seminaarissa 13. – 14.10.2009. Strategian työstäminen jatkuu ja se esitetään yhtymäkokouksen hyväksyttäväksi vuoden lopulla. Strategian perusteella valmistellaan HSL:n strategiset ja toiminnalliset tavoitteet vuoden 2010 aikana.

2 KÄYTTÖTALOUSOSA

2.1 Talousarvio 2010

Talousarviovuosi on kolmeksi vuodeksi laaditun toiminta- ja taloussuunnitelman ensimmäinen vuosi. HSL:n perussopimuksen mukaan yhtymäkokous hyväksyy talousarvion, taloussuunnitelman ja strategian sekä sitovat tavoitteet sisältävän toimintasuunnitelman. Kuntayhtymän taloudessa ja toiminnassa on noudatettava talousarviota ja sen muuttamisesta päättää yhtymäkokous.

Vuoden 2010 talousarvio on laadittu kuntayhtymätasolle, koska organisaation sisäinen rakenne ja tehtäväjako eivät vielä ole täsmentyneet. Talousarvio ja osasto- ja yksikkökohtaiset tavoitteet vahvistetaan käyttösuunnitelman vahvistamisen yhteydessä.

2.2 Talousarvion sitovuus

Talousarviossa sitoviksi määrärahoiksi esitetään kuntayhtymän toimintamenoja ja investointimenoja ja sitovaksi tuloarvioksi kuntaosuuksia. Muut sitovat tavoitteet valmistellaan vuoden 2011 – 2013 toiminta- ja taloussuunnitelmaan hyväksytyn strategian mukaisesti.

2.3

Yhdistetty taloussuunnitelma 2010 - 2012

	1 000 €	TA 2010	TS 2011	TS 2012
<u>Tuloslaskelma</u>				
Varsinainen toiminta				
Lipputulot	+	240 223	242 372	243 962
Valtion jl-tuki	+	5 073	6 764	6 764
Muut toimintatulot	+	9 581	8 978	8 813
Toimintatulot yhteensä (ilman kuntaosuuksia)	=	254 877	258 114	259 539
Operointikustannukset	-	-385 818	-390 025	-400 731
Infrapalvelujen ostot	-	-55 844	-56 190	-56 187
Muut palvelujen ostot	-	-21 421	-21 540	-21 508
Henkilöstömenot	-	-14 731	-14 731	-14 731
Muut toimintamenot	-	-3 742	-3 863	-3 863
Toimintamenot yhteensä	=	-481 556	-486 349	-497 020
Toimintakate (ilman kuntaosuuksia)	=	-226 680	-228 235	-237 481
Rahoitustulot - ja menot				
Korkotulot	+	200	200	200
Korkomenot	-	-892	-1 442	-1 949
Vuosikate (ilman kuntaosuuksia)	=	-227 371	-229 477	-239 230
Suunnitelmapoistot	-	-3 588	-3 776	-4 253
Tilikauden tulos (ilman kuntaosuuksia)	=	-230 959	-233 253	-243 483
Kuntaosuudet				
- Helsinki	+	144 750	147 412	153 514
- Espoo	+	45 570	45 327	47 729
- Kauniainen	+	687	760	807
- Vantaa	+	34 257	34 227	35 837
- Kerava	+	1 883	1 852	1 885
- Kirkkonummi	+	2 512	2 476	2 511
Kuntaosuudet yhteensä	=	229 659	232 054	242 283
Tilikauden yli-/alijäämä		-1 300	-1 200	-1 200
<u>Rahoituslaskelma</u>				
Varsinainen toiminta ja investoinnit				
Tulorahoitus				
Vuosikate	+	2 288	2 576	3 053
Käyttöomaisuusinvestoinnit	-	-10 128	-13 876	-15 401
Varsinainen toiminta ja investoinnit, netto	=	-7 840	-11 300	-12 348
Rahoitustoiminta				
Pitkäaikaisten lainojen lisäys	+	10 000	15 000	15 000
Pitkäaikaisten lainojen vähennys	-	-1 229	-2 340	-4 007
TA-lainojen nettomuutos	=	8 771	12 660	10 993
Vaikutus maksuvalmiuteen	+/-	931	1 360	-1 355
Investointien tulorahoitus-%		22,6 %	18,6 %	19,8 %

2.3.1 Toimintatulot

HSL:n vuoden 2010 toimintatulot ilman kuntaosuuksia ovat 254,9 euroa.

Lipputulot

Lipputulot on laskettu maksualueittain. Lippujen hintaesityksessä vuodelle 2010 pääkaupunkiseudun seutulippujen ja lähiseutu 2 - seutulippujen keskimääräinen korotus on 3,1 %, lähiseutu 3 - seutulippujen 4,3 %, Helsingin sisäisten lippujen 2,9 %, Espoon sekä Keravan ja Kirkkonummen sisäisten lippujen 2,4 % ja Vantaan sisäisten lippujen 2,2 %. Lippujen hinnoittelussa on otettu huomioon valtion talousarvioehdotuksessa suurten kaupunkiseutujen joukkoliikenteelle päätetty avustus vuodesta 2009 alkaen. Arvonlisäveron korotus 1.7. alkaen yhdellä prosentilla on otettu huomioon lippujen hinnankorotuksissa 1.1. alkaen, jolloin sen vaikutus keskimääräiseen korotusprosenttiin on noin 0,5 %-yksikköä.

Lippujen tuotto lippulajeittain:

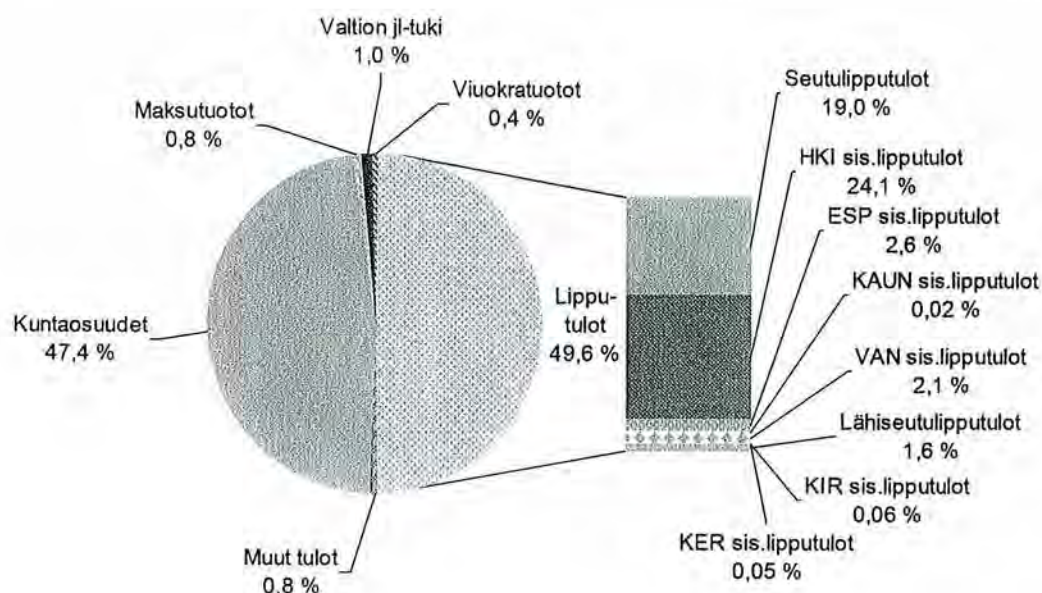
Milj. euroa	Ennuste 2009	Lausuntopyyntö	TA 2010
Seutuliput	90,7	95,9	91,8
Helsingin sisäiset liput	115,4	119,9	118,5
Espoon ja Kauniaisten sisäiset liput	12,1	12,7	12,3
Vantaan sisäiset liput	9,0	9,4	9,2
Lähiseutu 2 ja 3-liput	7,4	7,4	7,8
Keravan sisäinen	0,2	0,2	0,2
Kirkkonummen sisäinen	0,3	0,3	0,3
Yhteensä	235,1	245,8	240,2

Suurten kaupunkien joukkoliikennetuki

Valtion suurten kaupunkien joukkoliikennetuen määräksi on arvioitu 5,1 milj. euroa vuonna 2010 ja 6,8 euroa vuosina 2011 ja 2012.

Muut toimintatulot

Muut toimintatulot muodostuvat pääosin tarkastusmaksutuloista ja liikennöitsijöiltä laskutettavista laite- ja tautotilavuokrista.



Kuva 1: HSL:n toimintatulot 2010, yhteensä 484,5 milj. euroa

2.3.2 Toimintamenot

HSL:n toimintamenot vuonna 2010 ovat yhteensä 481,6 milj. euroa.

Joukkoliikenteen operointikustannukset

Joukkoliikenteen operointikustannukset ovat 385,8 milj. euroa, 80 % HSL:n toimintamenoista. Merkittävin palvelutasolisäys suunnitelmakaudella on uusien Flirt-junien (Sm5) käyttöönotto, joka nostaa junaliikenteen kustannuksia 1,8 milj. eurolla vuonna 2010 ja 2011 ja 2,9 milj. eurolla vuonna 2012 Jokeri 2- linjan aloitus vuonna 2012 lisää bussiliikenteen kustannuksia 0,7 milj. eurolla.

Bussiliikenteen menot vuonna 2010 ovat yhteensä 248,2 milj. euroa. Bussiliikenteen yksiköihin vaikuttava linja-autoliikenteen kustannusindeksi laski vuonna 2009 0,9 %. Vuonna 2010 kustannusindeksin arvioidaan nousevan 3,6 %.

Junaliikenteen menot ovat yhteensä 63,6 milj. euroa, missä on mukana ostopalveluna hankittavan pääkaupunkiseudun junaliikenteen lisäksi Keravan ja Kirkkonummen joukkoliikennesopimusten mukaiset korvaukset VR:lle. Ostopalveluna hankittavan pääkaupunkiseudun junaliikenteen kustannukset muodostuvat sopimuksen mukaan neljästä pääerästä:

- operointisopimuksen perusteella maksettavasta korvauksesta
- muut palvelut -sopimuksen perusteella maksettavasta korvauksesta
- kalustosopimuksen perusteella maksettavasta korvauksesta sekä
- kunnossapitosopimuksen perusteella maksettavasta korvauksesta.

Sopimusten sisällä on useita kustannuseriä, joita tarkistetaan vuosittain tai vuosineljänneksittäin sopimuksissa määritellyllä kustannusindeksien ja toiminnan tehostamiskertoimien mukaan. Kalustokustannuksiin ei sovelleta kustannusnousuindeksiä. Junaliikenteen kustannustason arvioidaan vuonna 2010 nousevan 3,5 % ja vuonna 2010 2,8 %.

Raitioliikenteen kustannusten vuonna 2010 arvioidaan olevan 45,5 milj. euroa, metroliikenteen kustannusten 24,7 milj. euroa ja lauttaliikenteen kustannusten 3,8 milj. euroa.

Joukkoliikenteen infrakustannukset

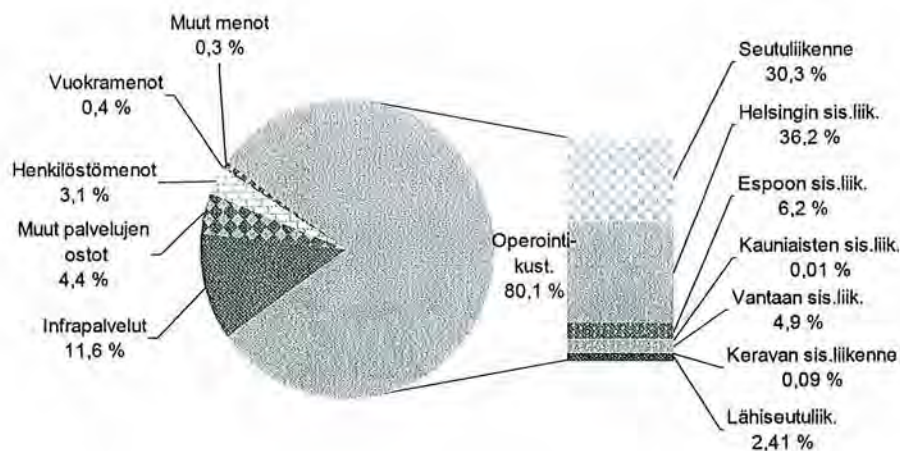
Metro- ja raitioliikenneinfrastrukturalle HKL:lle maksettava käyttökorvaus vuonna 2010 on 55,8 milj. euroa. Infrakuluihin sisältyy 50 % pääoman poistoista ja koroista sekä hallinto- ja ylläpitokulut täysimääräisinä. Pääomakorvauksen laskentaperusteena on käytetty omaisuuden tarkistettua käypää arvoa. Käyttökorvaus sisältää sekä vanhan että uuden vuosina 2010 - 2012 valmistuvan omaisuuden. Korkoa laskettaessa laskentakorkona on käytetty viittä prosenttia.

Muiden jäsenkuntien infrakustannukset selvitetään vuoden 2010 aikana ja ne otetaan huomioon tilinpäätöksen kuntaosuuksia laskettaessa.

Yleiskustannukset

Yleiskustannukset sisältävät HSL:n organisaation kulut. Niiden määrä vuonna 2010 on 35,8 milj. euroa. Suurin kustannuserä, 21,4 milj. euroa, on palveluiden ostot, mistä 5,1 milj. euroa käytetään lippuprovisioihin, 5,1 milj. euroa atk-palveluihin, 4,6 milj. euroa muihin asiantuntijapalveluihin, 1,7 milj. euroa kaluston ja laitteiden kunnossapitopalveluihin, 1,3 milj. euroa painatuksiin ja 1,6 milj. euroa viestinnän palveluihin, markkinointiin ja mainontaan.

Henkilöstökulut ovat 14,7 milj. euroa, mikä on 3,1 % toimintamenoista.



kuva 2: HSL toimintamenot 2010, yhteensä 481,6 milj.euroa

Rahoitustuotot ja -kulut

HSL rahoittaa investointinsa lainanotolla rahoituslaitoksilta. Myös HSL:lle YTV:ltä siirtyvä omaisuus, noin 14 milj. euroa, on rahoitettu lainanotolla. Uusiin investointeihin otetaan lainaa vuonna 2010 10 milj. euroa ja vuosina 2011 ja 2012 15 milj. euroa, jolloin lainakanta vuoden 2012 lopussa on noin 42 milj. euroa. Lainakorkona laskennassa on käytetty 4 %.

Kuntaosuudet

Ne menot, joita ei voida kattaa lipputuloilla tai muilla tuloilla, jäsenkunnat maksavat HSL:lle kuntaosuuksina. Kuntaosuudet muodostuvat operointikustannusten, joukkoliikenneinfran ja yleiskustannusten kuntaosuuksista.

Kuntaosuudet talousarviossa 2010 ovat yhteensä 229,7 milj. euroa. Kuntaosuudet kattavat 47,4 % HSL:n toimintamenoista, ja suhde pyritään pitämään vakaana koko suunnitelma-kauden.

Selvitys kuntaosuuksien muodostumisesta kunnittain vuosina 2010 – 2012 on sivuilla 23-28.

Yli-/alijäämän käyttö

HSL:n tilinpäätöksen osoittama kuntakohtainen yli/alijäämä otetaan huomioon seuraavien vuosien talousarvioissa. YTV:ltä HSL:lle siirtyvän ylijäämän vuodelta 2009 on arvioitu olevan noin 3,7 milj. euroa.

3 TOIMINTASUUNNITELMA

3.1 Liikennejärjestelmäosasto

Liikennejärjestelmäosasto huolehtii Helsingin seudun liikennejärjestelmäsuunnittelusta, maankäytön suunnitteluun vaikuttamiseen liittyvistä tehtävistä sekä liikennetutkimuksista, malleista ja ennusteista hyväksytyjen tavoitteiden mukaisesti.

Liikennejärjestelmäsuunnittelu

Helsingin seudun liikennejärjestelmäsuunnitelman (HLJ 2011) laadinta jatkuu puiteohjelman mukaisesti. Keskeisiä osatehtäviä ovat maankäyttö- ja raideverkkoselvitys, liikennejärjestelmän kehittämislinjojen hahmotus ja niihin liittyvät vaihtoehtotarkastelut, liikennejärjestelmän kehittämisstrategian laadinta, vaikutusten arviointi sekä osallistumisesta ja vuorovaikutuksesta huolehtiminen. Liikennejärjestelmäsuunnitelman luonnos viimeistellään ja siitä pyydetään lausunnot osapuolilta loppuvuodesta 2010. Suunnitelmasta on tarkoitus tehdä päätökset vuoden 2011 alussa, jonka jälkeen sen toteuttamisesta laaditaan aiesopimus. Loppuvuodesta 2011 tiedotetaan ja markkinoidaan HLJ 2011 suunnitelmaa ja edistetään sen toteutumista. Vaikutetaan seudun maankäyttöön ja kaavoitukseen. Osallistutaan liikenneverkkojen ja liikennehankkeiden strategisen tason suunnitteluun.

Vuonna 2012 käynnistetään seuraavan liikennejärjestelmäsuunnitelman HLJ 2015 ohjelmointi ja taustaselvitysten laadinta.

Ennen HLJ 2011:n hyväksymistä edistetään PLJ 2007:n aiesopimuksen toteutumista. Osallistutaan Helsingin seudun liikenneneuvottelukunnan asioiden valmisteluun ja liikennejärjestelmäsuunnittelun kannalta hyödyllisiin yhteistyöprojekteihin.

Liityntäpysäköintistrategia päivitetään vuonna 2010, kun uudet liityntäpysäköintimallit ovat käytössä. Vuonna 2011 käynnistetään selvitys, millaisella joukkoliikennevälineellä erikoisten ja -tyyppisten yhdyskuntien joukkoliikenne kannattaa hoitaa. Vuonna 2012 tehdään selvitys, minne uutta maankäyttöä kannattaa sijoittaa liikennejärjestelmän kannalta.

Liikennetutkimukset ja -ennusteet

Vuonna 2010 laaditaan HLJ 2011 luonnoksen mukainen liikenteen perusennuste vuodelle 2035 omaan ja yhteistyöosapuolten käyttöön. Jatketaan liikennemallien kehittelyä, suunnitellaan ja kehitetään liikenneverkkokuvausten ylläpitoa ja käyttöä sekä tehdään tavaraliikenteen kenttätutkimukset. Vuonna 2011 laaditaan tavaraliikenteen mallit ja käyttösovellutus liikennemallijärjestelmälle. Vuonna 2012 kehitetään liikennemalleja ja tehdään täydentäviä tutkimuksia ja selvityksiä. Ylläpidetään seudun liikenneverkkoja sekä liikennetilannetta kuvaavia tietoja ja kehitetään tiedon hankintamenetelmiä. Seurataan matkustajamäärien kehitystä, tehdään tarvittavat lippulajitutkimukset ja osallistutaan muiden osapuolten tutkimuksiin, jotka ovat HSL:n toiminnan kannalta tärkeitä.

3.2 Joukkoliikennesuunnitteluosasto

Joukkoliikennesuunnitteluosaston tehtäviin kuuluu joukkoliikenteen kehittäminen, joukkoliikenteen linjasto- ja aikataulusuunnittelu, joukkoliikenteen infrahankkeet, operatiivinen tutkimus ja liikkumisen ohjaus.

Osasto laatii strategian, suunnitelmia ja selvityksiä joukkoliikenteen kilpailukyvyyn parantamiseksi.

Bussi- ja raitiovaunureittien linjastosuunnittelua tehdään 0 – 10 vuoden aikajänteellä maankäytön kehittymisen ja pidemmän tähtäimen linjastosuunnitelmien pohjalta. Joukkoliikenteen alueittaisia kehittämissuunnitelmia laaditaan tarvelähtöisesti yhteistyössä kuntien eri hallinnonalojen kanssa. Linjasto- ja aikataulusuunnittelun työkaluja kehitetään.

Liikennöintiin liittyvien palautteiden kautta osaston asukasyhteistyö on jatkuvaa. Osana suurempia suunnitteluprojekteja järjestetään viestinnän kanssa asukastilaisuuksia, joissa kerätään suunnitelmiin kohdistuvaa palautetta.

Osasto osallistuu jäsenkuntien merkittävien joukkoliikennettä koskevien selvitysten ja suunnitelmien tekoon.

Osasto laatii yhdessä jäsenkuntien, liikenne- ja viestintäministeriön, väyläviraston ja Uudenmaan ELY:n joukkoliikenteen kannalta merkittävän joukkoliikenneinfran tarveselvityksiä, yleissuunnitelmia ja hankesuunnitelmia. Osaston tehtäviin kuuluu myös laatia suunnitelmia joukkoliikenteen etuuksista, pysäkeistä, terminaaleista ja varikoista.

Osastolle kuuluva joukkoliikenteen operatiivinen tutkimus laatii mm. matkustajatytyväisyyskyselyt ja matkustajamäärälaskennat, seuraa matkanopeuksia, osallistuu BEST-tutkimukseen ja suorittaa suunnittelun tarvitsemia kertaluonteisia erillistutkimuksia.

3.2.1 Linjastosuunnitteluun liittyvät suunnitelmat ja selvitykset vuonna 2010

Linjastosuunnitteluun ja lähtötietojen hyödyntämiseen hankitaan sovellus, joka integroidaan valittavaan aikataulusuunnitteluohjelmistoon (HASTUS tai AKSU).

Kirkkonummelle määritellään joukkoliikenteen palvelutasotavoitteet ja laaditaan suunnitelma tavoitteiden toteuttamiseksi.

Laaditaan Helsingin JOUKO-linjoista saatujen kokemusten pohjalta kehittämis- ja toteutus-suunnitelma Espoon ja Vantaan palvelulinjojen muuttamiseksi kutsuohjausperiaatteella toimiviksi.

Käynnistetään Seudun joukkoliikennesuunnitelman ja HSL-alueen suunnitteluohjeen ja palvelutasotavoitteiden laatiminen vuosille 2014 - 2018.

Liikennepalvelut -osasto huolehtii kuntayhtymän toimialueen joukkoliikennepalveluiden hankintaan, liikennepalveluiden laadun valvontaan, poikkeustilanteiden hallintaan, lisä- ja poikkeusliikenteen sekä lyhyen aikavälin infran suunnitteluun ja kaupunkipyöräjärjestelmään liittyvistä tehtävistä ja kehittämisestä.

Bussiliikenne hankitaan kilpailuttaen yhden tai useamman linjan paketteina. Sopimuksia on siten suuri määrä ja liikennöitsijöitä yli kymmenen. Sopimusten tyypillinen kesto on viisi vuotta.

Junaliikenne hankitaan suorahankintana VR:ltä vuoden 2017 loppuun voimassaolevin sopimuksin. YTV-alueen junaliikenne hankitaan neljällä sopimuksella. Operointisopimuksella hankitaan varsinainen liikennepalvelu, muut palvelut sopimuksella lipunmyynti- ja asemapalvelut, kalustosopimuksella korvataan kaluston käyttö ja kunnossapitosopimuksella kaluston kunnossapito. Uusien Pääkaupunkiseudun junakalustoyhtiön junien tullessa käyttöön vuoden 2009 marraskuusta alkaen niiden korvaukset maksetaan kaluston vuokrasopimuksen mukaisesti kalustoyhtiölle. VR:lle maksettavat kalusto- ja kunnossapito-korvaukset pienenevät VR:n kaluston poistuessa HSL:n tilaamasta liikenteestä.

Lisäksi VR:ltä hankitaan Keravan ja Kirkkonummen suunnan junapalvelut lippuyhteistyösopimuksella vuoden 2010 loppuun. Nämä sopimukset on tarkoitus muuttaa vuoden 2011 alusta osaksi varsinaisia VR-sopimuksia. Myös VR:n vyöhykeliikenne on tarkoitus siirtää LVM:ltä HSL:n tilaamaksi vuoden 2011 alusta.

Metrolinnoitus hankitaan suorahankintana HKL:n metrolinnoitusyksiköltä ja raitiovaunuliikenne HKL:n raitiovaunuyksiköltä. Näiden tehtävien hyvä haltuunotto on tärkeää siirryttäessä aitoon tilaaja-tuottaja -malliin. Suomenlinnan lauttaliikenne hankitaan niin ikään suorahankintana Helsingin kaupungin ja valtion puoleksi omistamalta Suomenlinnan lautta Oy:ltä.

Osaston toiminnan yksi keskeinen tehtävä on kumppanuuden kehittäminen niin kilpailutetun kuin suorahankintaliikenteenkin operaattoreiden kanssa palvelun laadun kehittämiseksi, asiakastyytyvyyden parantamiseksi ja siten joukkoliikenteen kulkumuoto-osuuden kasvattamiseksi.

Uudet bussiliikenteen kilpailuttamisperiaatteet valmistellaan alkuvuoden aikana ja tuodaan hallituksen käsittelyyn siten, että HSL:n ensimmäinen tarjouskilpailu syksyllä 2010 käydään uusilla periaatteilla ja sopimukset alkavat vuoden 2011 elokuussa.

Joukkoliikenteen toimintaedellytyksistä huolehtiminen vuoden tähtämellä tapahtuu uuden infrasopimuksen pohjalta. Tämä merkitsee uutta rajapintaa kaupunkien ja HSL:n välille ja vaatii erityishuomiota ensimmäisen toimintavuoden aikana.

Vuoden 2010 alussa keskeistä on osaston toiminnan nopea ja sujuva käynnistäminen siten, että HKL:stä ja YTV:stä siirtyvät tehtävät otetaan nopeasti haltuun ja joukkoliikennepalvelut toimivat häiriöttä.

3.4 Matkustajapalvelut -osasto

Matkustajapalvelut -osasto vastaa matkalippu- ja informaatiojärjestelmistä, asiakaspalveluista ja matkalippujen tarkastuksesta.

3.4.1 Matkalippu- ja informaatiojärjestelmät

Matkalippujärjestelmään kuuluvat taksa- ja lippujärjestelmä, lippujen myyntijärjestelmä ja niiden tekninen toteutus (matkakorttijärjestelmä)

Matkustajainformaatiojärjestelmään kuuluvat mm. ajoneuvoissa, pysäkeillä, netissä ja mobiilipalveluna tarjottavat informaatiopalvelut (Reittiopas, Omat lähdöt, Poikkeusinfo, matkakortin nettipalvelut) sekä liikennevaloetudet.

Taksa- ja lippujärjestelmä sekä TLJ2014-projekti

Helsingin seudun taksa- ja lippujärjestelmä on käytössä kaikissa HSL -kunnissa. Kolmannella vyöhykkeellä Keravalla ja Kirkkonummella ovat käytössä myös VR:n liput. Kirkkonummella ovat käytössä lisäksi valtakunnallisen kilometritariffin mukaiset liput.

Tulevaisuuden taksa- ja lippujärjestelmän 2014 (TLJ2014) valmistelua jatketaan vuonna 2009 hyväksytyjen periaatteiden pohjalta. Jatkotyössä tarkennetaan mm. lippujen hinnoitteluperiaatteita.

Lippujen myyntijärjestelmä

Tavoitteena on alentaa lipunmyynnin kustannuksia lisäämällä itsepalvelua, tehostamalla lipunmyyntiautomaattien käyttöä ja kehittämällä matkakortin nettipalveluja. Selvitetään uuden sukupolven lipunmyyntiautomaatteja, jotka käsittelevät vain uuden sukupolven matkakortteja ja maksuvälineenä käytetään maksukortteja. Toiminta- ja taloussuunnitelmassa on varauduttu hankkimaan 50 uutta automaattia suunnittelukaudella.

Matkakorttijärjestelmä ja LIJ2014-hanke

Matkakorttijärjestelmän ylläpito hoidetaan HSL:n, HKL:n ja Enfo Oyj:n välisen palvelusopimuksen mukaan. Siihen kuuluvat tuotannon valvonta ja operointi, testauspalvelu, laitehallinta ja matkakorttilogistiikka.

Matkakorttien vaihto standardin mukaisiin kortteihin käynnistyi vuoden 2009 lopussa ja jatkuu vuonna 2010. Kontaktikorteilla toteutettujen matkailijalippujen tilalle tuli käyttöön uusi etäluettava kertakortti.

Suunnitelmakaudella 2010–12 matkakorttijärjestelmään toteutetaan taksa- ja lippujärjestelmää koskevista päätöksistä aiheutuvat muutokset, kehitetään lipunmyyntijärjestelmää sekä varaudutaan kolmannen vyöhykkeen laajenemiseen.

LIJ2014-hanke sisältää laajenevalle pääkaupunkiseudulle toteutettavan matkalippujärjestelmän sekä reaaliaikaisen matkustajainformaatio- ja viestintäjärjestelmän.

Matkakorttien vaihdon toteuduttua matkakorttijärjestelmä uusitaan muilta osin ja ajantasainen informaatiojärjestelmä toteutetaan vuoteen 2014 mennessä. Määrittelyt valmistuvat

tammi - helmikuussa 2010. Hankinnat toteutetaan vuosina 2011-2012 tarjouskilpailun perusteella. Järjestelmä on käytössä täydessä laajuudessaan vuoden 2014 alussa.

Muut matkustajainformaatiojärjestelmät

Yksilöllistä ja reaaliaikaista tietopalvelutarjontaa kehitetään. Mobiilikäyttöön kehitetään Reittioppaan ja HSL-palvelujen päivitetty käyttöliittymä. Kevyen liikenteen reittiopastusta ja liikenteeseen.fi portaalin tietoja muista liikennemuodoista yhdistellään joukkoliikenteen Reittioppaaseen. Liikenteen nettipalvelut integroidaan osaksi uuden HSL-webin kokonaisuutta.

HELMI1-järjestelmää ja liikennevaloetuksia laajennetaan vuosina 2010 - 2011 useille Helsingin sisäisille bussilinjoille sekä seutulinjalle 506 (Tiedelinja).

Helsinkiin hankitaan useita kymmeniä sähköisiä pysäkki- ja terminaalinäyttöjä, joista osa korvaa nykyisiä aikataulunäyttöjä. Lisäksi hankitaan 2010-11 vuosina yhteensä 1000 pientä patterikäyttöistä pysäkinäyttöä.

Liikenteen poikkeustilanteiden hallintaa ja tiedotusta parannetaan mm. reaaliaikarajapintojen, poikkeusinfopalvelun, muuttuneen liikenteen sovelluksen ja näyttöjen hallintajärjestelmien jatkokehityksellä. Tietojärjestelmien käyttöä liikenteen laadunseurantaan tehostetaan.

Matkustajalaskentajärjestelmää laajennetaan lähijunaliikenteessä kaikkiin uusiin Sm5-juniin sekä yhteensä 11 saneerattavaan Sm2-junaan. Raitioliikenteessä matkustajalaskentalaiteita lisätään 5-10 vaunuun vuonna 2010, kokonaismääräksi tulee 13 laskentavaunua.

3.4.2 Asiakaspalvelut

Perustehtävänä on tarjota asiakkaille tarpeelliset, henkilökohtaiseen palveluun perustuvat lipunmyynti-, neuvonta- ja asiakaspalautekanavat.

HSL:n palvelupisteet sijaitsevat Rautatientorilla ja Itäkeskuksessa. Lisäksi tehdään yhteistyötä muiden kuntien palvelupisteiden kanssa. Omissa asiakaspalvelupisteissä lipunmyyntipalveluiden lisäksi solmitaan suoraveloitussopimuksia, neuvotaan tariffiasioissa, annetaan reitti- ja aikatauluneuvontaa, otetaan vastaan asiakaspalautetta ja korjataan jälleenmyyjien virhelatauksia. Asiakaspalvelupisteet järjestävät myös tilapäiset palvelupisteet opiskelijoille syksyisin sekä Suomenlinnan liikenteen lipunmyynnin kesäaikaan Kauppatorin lippupaviljongissa.

Asiakaspalvelu puhelimitse käsittää reitti- ja aikatauluneuvonnan, matkakortti- ja tariffineuvonnan, äkilliset poikkeusinfot, kutsuliikennevaraukset (HKL:n Jouko-kaupunginosalinjat) sekä puhelimitse tulleiden asiakaspalautteiden vastaanoton. Henkilökohtaisen asiakaspalvelun lisäksi liikenneinfokeskuksesta saa automaattista aikataulupalvelua 24 tuntia vuorokaudessa seitsemänä päivänä viikossa.

3.4.3

Matkalippujen tarkastusyksikkö

Matkalippujen tarkastusyksikkö vastaa matkalippujen tarkastamisesta kaikkien HSL-kuntien alueella sekä junaliikenteessä koko maassa. HSL:n tarkastustoiminta kattaa kaikki joukkoliikennemuodot: bussi-, metro- raitiovaunu-, juna- ja vesiliikenteen. Tarkastusyksikkö käsittelee tarkastusmaksuista tehdyt valitukset. Lisäksi tarkastajat osallistuvat liikennetutkimuksiin ja häiriötilanteiden hoitoon sekä mahdollisuuksien mukaan erilaisiin kampanjoihin.

Tarkastusyksikössä on 115 tarkastajaa. Yhteinen organisaatio mahdollistaa entistä näkyvämmän ja tehokkaamman tarkastustoiminnan. Tarkastustoimenpiteet voidaan kohdistaa entistä tehokkaammin niille alueille, joilla ilman asianmukaista matkalippua matkustaminen on suurinta.

YTV:n ja HKL:n tarkastustoimintojen yhdistyessä henkilöstön perehdyttäminen ja kouluttaminen sekä uuden organisaation vakiinnuttaminen ovat toimintakauden keskeisempiä tehtäviä.

Tarkastustoiminnan tarkastus- ja raportointijärjestelmät yhdistetään tarkastustoiminnan sopimusten mukaisten sekä eri joukkoliikennemuotojen tavoitteiden seuraamista ja toiminnan suunnittelua varten.

HSL:n tarkastustoiminnan toimipisteitä ovat Pasilan aseman sekä asematunnelin kompassitasen tarkastustoimistot. Toimipisteiden toimintoja yhtenäistetään ja siirretään tarpeen mukaan yhteisiin tiloihin.

VR ostaa HSL:itä VR-lähiliikenteen ja koko maan kaukojunaliikenteen tarkastustoiminnan. VR korvaa HSL:ille tästä aiheutuvat kustannukset ja HSL tilittää VR:lle ao. liikenteestä saavat tarkastusmaksutulot.

3.5 Yhteiset toiminnot

3.5.1 Viestintäyksikkö

Viestintäyksikkö vastaa HSL:n ulkoisesta tiedottamisesta ja markkinoinnista sekä osaltaan sisäisen viestinnän kehittämistä. Viestintätoimet tukevat HSL:n strategisissa tavoitteissa onnistumista.

Viestinnän perustehtävä on tiedottaa kuntalaisille ja muille asiakas- ja sidosryhmille HSL:n suunnittelemista ja tilaamista joukkoliikennepalveluista, liikennejärjestelmäsuunnitelmasta sekä taksa- ja lippujärjestelmästä. Tehtävään kuuluu myös joukkoliikenteen yhtenäisen brändin vahvistaminen sekä media- ja sidosryhmäyhteistyön edistäminen.

Viestintäyksikön uutena tehtävä korostuu kokonaisvastuu liikkumisen ohjaukseen liittyvän tiedon tuottamisesta ja kehittämisestä.

Viestinnän tehtäväkokonaisuuksiin kuuluvat:

- Verkkoviestintä ja sähköiset infotaulut
- Tiedottaminen, julkisuuden hallinta ja poikkeusinformaatio
- Aikataulut tuotteet, hinnastot ja karttatuotteet
- Markkinointiviestintä ja sidosryhmäviestintä
- Sisäinen viestintä ja muutosviestintä
- Graafinen suunnittelu, ilmeen kehittäminen ja hallinta
- Lehdet, esitteet ja painotuotteet

Viestintä on avointa ja ennakoivaa. Julkiseen sanaan pidetään tiiviisti yhteyttä. Joukkoliikennettä markkinoidaan luotettavana, helppona ja ympäristöystävällisenä tapana liikkua. Myös turvallisuutta korostetaan.

Viestintäyksikkö toimii kiinteässä vuorovaikutuksessa HSL:n muiden osastojen ja yksiköiden sekä ulkoisten sidosryhmien kanssa.

3.5.2 Talousyksikkö

Talouslyksikön tehtäviä ovat

- Toiminta- ja taloussuunnitelmien, osavuosisikatsausten ja ennusteiden laadinta ja toteutumisen seuranta,
- Sisäinen laskenta ja raportointi,
- Ulkoinen laskenta tilinpäätöksineen,
- Matkalippujen yritys- ja luottomyynti,
- Matkakortti- ja työmatkasetelivarasto,
- Maksuliikenne ja rahoitus,
- Taloushallinnon järjestelmien ja prosessien kehittäminen.

Vuoden 2010 tavoitteena on luoda kaikille tehtäväalueille toimivat ja johtoa ja operatiivisia yksiköitä hyvin palvelevat prosessit ja yhtenäiset toimintatavat.

Myyntipalveluja kehitetään yhteistyössä matkustajapalvelujen kanssa asiakkaita paremmin palveleviksi.

Vuoden 2010 alussa taloushallinnon järjestelmäkokonaisuus on kirjava ja monilta osin vanhentunut. Tarvekartoituksen pohjalta aloitetaan taloushallinnon järjestelmien kehitystyö tavoitteena yhtenäisen ja nykyaikaisen taloudenohjaus- ja raportointijärjestelmän käyttöönotto suunnitelmakauden loppuun mennessä.

3.5.3 Hallintoyksikkö

Yksikkö vastaa HSL:n hallinnon toimivuudesta.

Yksikön tehtäviin kuuluvat asiakokonaisuudet ovat:

- Henkilöstöpalvelut
- Tietohallinto, tietotekninen ympäristö ja tukipalvelut
- Oikeudelliset palvelut ja yleiset hankintapalvelut
- Asiakirjahallinto- ja arkistotoimi/tiedonhallinta (asiakirja- ja asianhallinta, kirjaamopalvelut, arkisto)
- Kokoushallinta ja sihteeripalvelut
- Kuljetuspalvelut, toimitilat sekä muut yleishallinnon tehtävät.

Yksikön tavoitteena on rakentaa sujuva hallinto, luoda tarkoituksenmukaiset hallintokäytännöt sekä hoitaa kuntayhtymän hallintoa laadukkaasti, tehokkaasti ja ammattitaitoisesti. Toimiva hallinto tukee kuntayhtymän strategisten ja toiminnallisten tavoitteiden saavuttamista.

4 TULOSLASKELMAOSA

	TA 2009	ENN 2009	TA 2010	Kasvu % TA10/ ENN 09	TS 2011	TS 2012
Toimintatuotot	474 615 501	468 021 857	484 535 681	3,5 %	490 167 020	501 821 318
Toimintatuotot ilman sisäisiä eriä	474 527 574	467 933 930	484 535 681	3,5 %	490 167 020	501 821 318
Myyntituotot	248 717 900	241 615 466	241 842 000	0,1 %	243 991 000	245 581 000
- Lipputulot yhteensä	243 203 520	235 895 086	240 223 000	1,8 %	242 372 000	243 962 000
- Seutulipputulot	95 623 000	90 760 000	91 839 000	1,2 %	92 757 000	93 685 000
- Sis.liikenteen lipputulot	139 711 520	137 192 086	140 098 000	2,1 %	141 247 000	141 825 000
- Helsingin sis.liikenne	117 730 520	116 086 086	116 984 000	0,8 %	119 346 000	119 704 000
- Espoon sis.liikenne	12 475 000	12 020 000	12 826 000	6,7 %	12 449 000	12 574 000
- Kauniaisten sis.liikenne	78 000	80 000	96 000	20,0 %	97 000	98 000
- Vantaan sis.liikenne	9 428 000	9 006 000	10 192 000	13,2 %	9 355 000	9 449 000
- 3. vyöhykkeen lipputulot	7 869 000	7 943 000	8 286 000	4,3 %	8 368 000	8 452 000
- Lähiseutu	7 374 000	7 438 000	7 774 000	4,5 %	7 851 000	7 930 000
- Keravan sis.liikenne	205 000	215 000	220 000	2,3 %	222 000	224 000
- Kirkkonummen sis.liikenne	290 000	290 000	292 000	0,7 %	295 000	298 000
- Muut myyntitulot	5 514 380	5 720 380	1 619 000	-71,7 %	1 619 000	1 619 000
Kuntaosuudet	213 149 698	213 149 698	229 659 041	7,7 %	232 053 380	242 282 678
- Operointikustannukset			385 818 000		390 025 000	400 731 000
- Infrakustannukset			55 844 393		56 189 671	56 186 817
- Yleiskustannukset			35 724 648		37 306 709	38 422 861
- Lipputulot			-240 223 000		-242 372 000	-243 962 000
- Muut tariffituesta tehtävät vähennykset			-7 505 000		-9 096 000	-9 096 000
Maksutuotot	3 900 000	4 100 000	4 050 000	-1,2 %	4 050 000	4 050 000
Tuet ja avustukset	4 917 836	4 971 033	5 879 000	18,3 %	7 057 000	6 892 000
- Valtion joukkoliikennetuki	3 600 000	3 600 000	5 073 000	40,9 %	6 764 000	6 764 000
- Muut valtion tuet	1 138 636	1 206 833	713 000	-40,9 %	255 000	90 000
- Muut tuet ja avustukset	179 200	164 200	93 000	-43,4 %	38 000	38 000
Vuokratuotot	1 573 200	1 813 200	1 763 420	-2,7 %	1 673 420	1 673 420
Muut toimintatuotot	2 356 867	2 372 460	1 342 220	-43,4 %	1 342 220	1 342 220
- Muut toimintatuotot	2 268 940	2 284 533	1 342 220	-41,2 %	1 342 220	1 342 220
- Sisäiset palvelujen myynnit	87 927	87 927	0	-100,0 %	0	0
Toimintakulut	-480 077 569	-469 692 659	-481 556 253	2,5 %	-486 348 569	-497 019 689
Toimintakulut ilman sisäisiä eriä	-477 538 072	-467 153 162	-481 556 253	3,1 %	-486 348 569	-497 019 689
Henkilöstökulut	-13 598 264	-13 744 332	-14 730 709	7,2 %	-14 730 709	-14 730 709
- Palkat ja palkkiot	-10 127 366	-10 321 901	-11 601 378	12,4 %	-11 601 378	-11 601 378
- Henkilösivukulut	-3 470 898	-3 422 431	-3 129 331	-8,6 %	-3 129 331	-3 129 331
- Eläkekulut	-2 688 548	-2 657 980	-2 385 078	-10,3 %	-2 385 078	-2 385 078
- Muut henkilösivukulut	-782 350	-764 451	-744 253	-2,6 %	-744 253	-744 253
Palvelujen ostot	-461 602 636	-451 094 657	-463 083 417	2,7 %	-467 754 433	-478 425 553
- Kuljetuspalvelut	-381 837 784	-372 029 866	-385 895 920	3,7 %	-390 102 820	-400 808 820
- Joukkoliikennepalvelujen ostot	-381 765 454	-371 955 036	-385 818 000	3,7 %	-390 025 000	-400 731 000
- Seutuliiikenteen liikennepalvelujen ostot	-144 130 000	-139 550 000	-146 031 000	4,6 %	-146 842 000	-152 630 000
- Sisäisen liikenteen liikennepalvelujen ostot	-225 774 454	-220 809 036	-227 727 000	3,1 %	-231 031 000	-235 856 000
- Helsingin sis.liikenne	-171 304 454	-169 964 036	-174 411 000	2,6 %	-177 208 000	-179 457 000
- Espoon sis.liikenne	-31 015 000	-28 790 000	-29 707 000	3,2 %	-28 911 000	-29 430 000
- Kauniaisten sis.liikenne	-26 000	-25 000	-26 000	4,0 %	-26 000	-26 000

	TA 2009	ENN 2009	TA 2010	Kasvu % TA10/ ENN 09	TS 2011	TS 2012
- Vantaan sis.liikenne	-23 429 000	-22 030 000	-23 583 000	7,0 %	-24 886 000	-26 943 000
- 3. vyöhykkeen liikennepalvelujen ostot	-11 861 000	-11 596 000	-12 060 000	4,0 %	-12 152 000	-12 245 000
- Keravan lähiseutu	-5 811 000	-5 653 000	-5 909 000	4,5 %	-5 944 000	-5 979 000
- Keravan sis.liikenne	-544 000	-423 000	-456 000	7,8 %	-456 000	-456 000
- Kirkkonummen lähiseutu	-5 506 000	-5 520 000	-5 695 000	3,2 %	-5 752 000	-5 810 000
- Muut kuljetuspalvelut	-72 330	-74 830	-77 920	4,1 %	-77 820	-77 820
- Infrapalvelujen ostot	-55 844 393	-55 844 393	-55 844 393	0,0 %	-56 189 671	-56 186 817
- Muut palvelujen ostot	-21 781 086	-21 081 025	-21 343 104	1,2 %	-21 461 942	-21 429 916
- Sisäisten palvelujen ostot	-2 139 373	-2 139 373	0	-100,0 %	0	0
Aineet, tarvikkeet ja tavarat	-931 515	-907 965	-843 620	-7,1 %	-823 420	-823 420
Vuokrakulut	-2 628 244	-2 618 244	-2 092 130	-20,1 %	-2 135 130	-2 135 130
- Muut vuokramenot	-2 228 120	-2 218 120	-2 092 130	-5,7 %	-2 135 130	-2 135 130
- Sisäiset vuokramenot	-400 124	-400 124	0	-100,0 %	0	0
Muut kulut	-1 316 911	-1 327 461	-806 377	-39,3 %	-904 877	-904 877
Toimintakate	-5 462 068	-1 670 802	2 979 428	-278,3 %	3 818 451	4 801 629
Rahoitustuotot ja -kulut	-452 494	-520 244	-691 565	32,9 %	-1 242 408	-1 748 808
- Rahoitustuotot	0	0	200 000	0,0 %	200 000	200 000
- Rahoituskulut	-452 494	-520 244	-891 565	71,4 %	-1 442 408	-1 948 808
- Rahoituskulut	-21 864	-21 864	-891 565	3977,8 %	-1 442 408	-1 948 808
- Sisäiset rahoituskulut	-430 630	-498 380	0	-100,0 %	0	0
Vuosikate	-5 914 562	-2 191 046	2 287 863	-204,4 %	2 576 043	3 052 821
Poistot	-4 694 509	-4 565 850	-3 587 863	-21,4 %	-3 776 043	-4 252 821
Tilikauden tulos	-10 609 072	-6 756 896	-1 300 000	-80,8 %	-1 200 000	-1 200 000
Poistoeron vähennys (+)	286 066	286 066	0	-100,0 %	0	0
Tilikauden yli-/alijäämä	-10 323 006	-6 470 830	-1 300 000	-79,9 %	-1 200 000	-1 200 000
Kuntien kumulatiivinen ylijäämä 31.12.	0	3 700 000	2 400 000		1 200 000	0

Toimintatuotot / Toimintakulut, %	98,9 %	99,6 %	100,6 %		100,8 %	101,0 %
- ilman kuntaosuuksia, %	54,5 %	54,3 %	52,9 %		53,1 %	52,2 %
Toimintakate, %	-1,2 %	-0,4 %	0,6 %		0,8 %	1,0 %
Vuosikate, %	-1,2 %	-0,5 %	0,5 %		0,5 %	0,6 %
Vuosikate / Poistot, %	-126,0 %	-48,0 %	63,8 %		68,2 %	71,8 %

5 RAHOITUSLASKELMAOSA

1 000 €

	TA 2010	TS 2011	TS 2012
Toiminnan ja investointien rahavirta			
Toiminnan rahavirta			
Toimintakate	2 979	3 818	4 802
Korkotuotot	0	0	0
Muut rahoitustuotot	200	200	200
Rah. tuotot ja kulut	-892	-1 442	-1 949
- Jäsenkunnille maksettavat	0	0	0
- Ulkopuol. rah. laitoksille maksettavat	-892	-1 442	-1 949
Muut rahoituskulut	0	0	0
Satunnaiset erät	0	0	0
Tulorahoituksen korjauserät	0	0	0
Investointien rahavirta			
Investointimenot	-10 128	-13 876	-15 401
Rahoitusosuudet investointimenoihin	0	0	0
Pysyvien vastaavien hyödykkeiden luovutustulot	0	0	0
Toiminnan ja investointien rahavirta	-8 732	-12 742	-14 297
Rahoituksen rahavirta			
Lainakannan muutokset			
Pitkäaikaisten lainojen lisäys	10 000	15 000	15 000
Pitkäaikaisten lainojen vähennys	-1 229	-2 340	-4 007
Lyhytaikaisten lainojen muutos	0	0	0
Oman pääoman muutokset	5 000	0	0
Muut maksuvalmiuden muutokset			
Toimeksiantojen varojen ja pääomien muutokset	0	0	0
Vaihto-omaisuuden muutos	0	0	0
Saamisten muutos	0	0	0
Korottomien velkojen muutos	0	0	0
Rahoituksen rahavirta	13 771	12 660	10 993
Rahavarojen muutos	5 039	-82	-3 304
Rahavarojen muutos			
Rahavarat 31.12	10 039	9 957	6 653
Rahavarat 1.1 *)	5 000	10 039	9 957
*) Arvio alkukassasta (kuntien peruspääoma)			

6 INVESTOINTIOSA

HSL:n investointimenot vuonna 2010 ovat 10,1 milj. euroa. Tästä käytetään matkakorttijärjestelmän kehittämiseen yhteensä 4,2 milj. euroa.

Yhteisten ja HKL:stä siirtyvien joukkoliikenteen tietojärjestelmien kehitysinvestoinnit 2010 alkaen, yhteensä 1,8 milj. euroa, on yhdistetty YTV:n riville. Tärkeimpiä uusia hankkeita ovat joukkoliikennesuunnittelun analyysityökalu ja ajantasaisten mobiilipalvelujen kehittäminen.

Vuonna 2010 on varattu HKL:stä siirtyviin laiteinvestointeihin 2,5 milj. euroa. Helsinkiin hankitaan aikataulunäyttöjä 1,2 miljoonalla eurolla, johon sisältyy 1000 patterikäyttöistä pysäkinäyttöä, ja HELMI-järjestelmän laajentamiseen Helsingin sisäisessä bussiliikenteessä käytetään 1,3 milj. euroa. Seuraavina vuosina Helsingin erillishankinnat vähenevät ja järjestelmien kehitys tapahtuu osana LIJ 2014-hanketta.

HSL:n investointimenot kasvavat seuraavina vuosina, kun LIJ 2014-hanke etenee toteutusvaiheeseen. Lippu- ja informaatiojärjestelmän investointeihin varataan 10,4 milj. euroa vuonna 2011 ja 12,4 milj. euroa vuonna 2012. Muiden kehityshankkeiden suuruusluokka pysyy ennallaan, joten HSL:n investoinnit ovat yhteensä 13,9 milj. euroa vuonna 2011 ja 15,4 milj. euroa vuonna 2012.

	TA 2009	ENN. 2009	TA 2010	Kasvu % TA/Ed. TA	TS 2011	Kasvu % TA/Ed. TA	TS 2012	Kasvu % TA/Ed. TS
INVESTOINNIT YHTEENSÄ	15 131 000	11 710 000	10 128 000	-37,7 %	13 076 000	-67,0 %	15 401 000	17,0 %
YTV:n investointihankkeet	10 732 000	7 311 000	6 688 000	-37,7 %	12 521 000	87,2 %	14 401 000	15,0 %
Joukkoliikenteen tietojärjestelmät	550 000	550 000	1 780 000	223,6 %	1 730 000	-2,8 %	1 700 000	-1,7 %
Liikennesuunnittelun järjestelmät	91 000	91 000	51 000	-44,0 %	51 000	0,0 %	51 000	0,0 %
Tarkastusmaksujärjestelmä	0	0	30 000	0,0 %	0	-100,0 %	0	0,0 %
Matkakorttijärjestelmä	560 000	910 000	2 047 000	265,5 %	2 670 000	30,4 %	350 000	-86,9 %
LIJ2014	9 351 000	5 580 000	2 130 000	-77,2 %	7 690 000	261,0 %	12 020 000	56,3 %
IT-investoinnit	180 000	180 000	250 000	38,9 %	380 000	52,0 %	280 000	-26,3 %
Muut yhteiset hankinnat	0	0	400 000	100,0 %	0	-100,0 %	0	0,0 %
HKL:stä siirtyvät investoinnit	4 399 000	4 399 000	3 440 000	-21,8 %	1 355 000	-60,6 %	1 000 000	-26,2 %
Aineettomat oikeudet	1 860 000	1 860 000	900 000	-51,6 %	0	-100,0 %	0	0,0 %
Muut kiinteät rakenteet ja laitteet, 10 vuotta	1 970 000	1 970 000	2 190 000	11,2 %	750 000	-62,2 %	400 000	-46,7 %
Muut kiinteät rakenteet ja laitteet, 6 vuotta	569 000	569 000	350 000	-38,5 %	605 000	72,9 %	600 000	-0,8 %

LIITE 1 - Kuntaosuudet

KUNTAOSUUDET 2010

A. Kustannukset kunnittain							
Operointikustannukset	Helsinki	Espoo	Kauniainen	Vantaa	Kerava	K:nummi	Yhteensä
- PKS	223,039	84,368	1,839	63,180	0,683	0,649	373,758
- 3. vyöhyke	1,703	0,901	0,010	1,200	3,896	4,350	12,060
Yhteensä	224,742	85,269	1,849	64,380	4,579	4,999	385,818
%-jakautuma	58,3 %	22,1 %	0,5 %	16,7 %	1,2 %	1,3 %	100,0 %
Yleiskustannukset	Helsinki	Espoo	Kauniainen	Vantaa	Kerava	K:nummi	Yhteensä
- PKS	23,217	6,898	0,132	4,690	0,075	0,065	35,077
- 3. vyöhyke	0,105	0,054	0,000	0,109	0,263	0,117	0,648
Yhteensä	23,322	6,952	0,132	4,799	0,338	0,182	35,725
%-jakautuma	65,3 %	19,5 %	0,4 %	13,4 %	0,9 %	0,5 %	100,0 %
Infrakustannukset	Helsinki	Espoo	Kauniainen	Vantaa	Kerava	K:nummi	Yhteensä
- PKS	49,297	3,340	0,066	2,833	0,160	0,148	55,844
- 3. vyöhyke	0,000	0,000	0,000	0,000	0,000	0,000	0,000
Yhteensä	49,297	3,340	0,066	2,833	0,160	0,148	55,844
%-jakautuma	88,3 %	6,0 %	0,1 %	5,1 %	0,3 %	0,3 %	100,0 %
Kustannukset yhteensä	Helsinki	Espoo	Kauniainen	Vantaa	Kerava	K:nummi	Yhteensä
- PKS	295,553	94,606	2,037	70,703	0,918	0,862	464,679
- 3. vyöhyke	1,808	0,955	0,010	1,309	4,159	4,467	12,708
Yhteensä	297,361	95,561	2,047	72,012	5,077	5,329	477,387
%-jakautuma	62,3 %	20,0 %	0,4 %	15,1 %	1,1 %	1,1 %	100,0 %
B. Lipputulot kunnittain							
	Helsinki	Espoo	Kauniainen	Vantaa	Kerava	K:nummi	Yhteensä
- PKS	146,729	47,271	1,203	35,861	0,472	0,401	231,937
- 3. vyöhyke	1,458	1,143	0,041	0,829	2,566	2,249	8,286
Yhteensä	148,187	48,414	1,244	36,690	3,038	2,650	240,223
%-jakautuma	61,7 %	20,2 %	0,5 %	15,3 %	1,3 %	1,1 %	100,0 %
C. Kuntaosuudet ennen aikaisempien vuosien ylijäämää, valtionapuja ja muita tukia 2010							
	Helsinki	Espoo	Kauniainen	Vantaa	Kerava	K:nummi	Yhteensä
- PKS	148,824	47,335	0,834	34,842	0,446	0,461	232,742
- 3. vyöhyke	0,350	-0,188	-0,031	0,480	1,593	2,218	4,422
Yhteensä	149,174	47,147	0,803	35,322	2,039	2,679	237,164
%-jakautuma	62,9 %	19,9 %	0,3 %	14,9 %	0,9 %	1,1 %	100,0 %
Kuntaosuudesta tehtävät vähennykset 2010							
	Helsinki	Espoo	Kauniainen	Vantaa	Kerava	K:nummi	Yhteensä
- ed. vuosien ylijäämä	0,612	0,455	0,076	0,157	0,000	0,000	1,300
- valtionavut	2,680	1,122	0,040	0,908	0,156	0,167	5,073
- muut tuet	1,132						1,132
Yhteensä	4,424	1,577	0,116	1,065	0,156	0,167	7,505
%-jakautuma	58,9 %	21,0 %	1,5 %	14,2 %	2,1 %	2,2 %	100,0 %
D. Kuntaosuudet vähennysten jälkeen 2010							
	Helsinki	Espoo	Kauniainen	Vantaa	Kerava	K:nummi	Yhteensä
Yhteensä	144,750	45,570	0,687	34,257	1,883	2,512	229,659
%-jakautuma	63,0 %	19,8 %	0,3 %	14,9 %	0,8 %	1,1 %	100,0 %
Subventio kunnittain	Helsinki	Espoo	Kauniainen	Vantaa	Kerava	K:nummi	Yhteensä
	48,7 %	47,7 %	33,6 %	47,6 %	37,1 %	47,1 %	48,1 %

LIITE 1 - Kuntaosuudet

Vertailu kuntaosuudet TAE 2010 ja TA2009

C. Kuntaosuudet ennen aikaisempien vuosien ylijäämää, valtionapuja ja muita tukia 2010							
	Helsinki	Espoo	Kauniainen	Vantaa	Kerava	K:nummi	Yhteensä
- PKS	148,824	47,335	0,834	34,842	0,446	0,461	232,742
- 3. vyöhyke	0,350	-0,188	-0,031	0,480	1,593	2,218	4,422
Yhteensä	149,174	47,147	0,803	35,322	2,039	2,679	237,164
%-jakautuma	62,9 %	19,9 %	0,3 %	14,9 %	0,9 %	1,1 %	100,0 %

Kuntaosuudet kunnittain ennen aikaisempien vuosien ylijäämää, valtionapuja ja muita tukia TA 2009							
TA09	Helsinki	Espoo	Kauniainen	Vantaa	Kerava	K:nummi	Yhteensä
- PKS	136,776	46,359	0,912	35,781	0,000	0,000	219,828
- 3. vyöhyke	-0,198	0,274	-0,005	0,592	1,858	1,965	4,486
Yhteensä	136,578	46,633	0,907	36,373	1,858	1,965	224,314
%-jakautuma	60,9 %	20,8 %	0,4 %	16,2 %	0,8 %	0,9 %	100,0 %

Erotus TAE 2010-TA09							
	Helsinki	Espoo	Kauniainen	Vantaa	Kerava	K:nummi	Yhteensä
- PKS	12,048	0,976	-0,078	-0,939	0,446	0,461	12,914
- 3. vyöhyke	0,548	-0,462	-0,026	-0,112	-0,265	0,253	-0,064
Yhteensä	12,596	0,514	-0,104	-1,051	0,181	0,714	12,850
	9,2 %	1,1 %	-11,5 %	-2,9 %	9,7 %	36,3 %	5,7 %

C. Kuntaosuudet kunnittain TAE 2010 (sis. tuet ja avustukset)							
	Helsinki	Espoo	Kauniainen	Vantaa	Kerava	K:nummi	Yhteensä
Kuntaosuudet ennen vähen	149,174	47,147	0,803	35,322	2,039	2,679	237,164
- ed. vuosien ylijäämä	0,612	0,455	0,076	0,157	0,000	0,000	1,300
- valtionavut	2,680	1,122	0,040	0,908	0,156	0,167	5,073
- muut tuet (Sosiaalivirasto)	1,132	0,000	0,000	0,000	0,000	0,000	1,132
Yhteensä	144,750	45,570	0,687	34,257	1,883	2,512	229,659

Kuntaosuudet kunnittain TA 2009 (sis. tuet ja avustukset)							
TA09	Helsinki	Espoo	Kauniainen	Vantaa	Kerava	K:nummi	Yhteensä
Kuntaosuudet ennen vähen	136,578	46,633	0,907	36,373	1,858	1,965	224,314
- ed. vuosien ylijäämä	1,717	3,679	0,283	0,358	0,000	0,000	6,037
- valtionavut	2,048	0,852	0,030	0,691	0,000	0,000	3,621
- muut tuet (Sosiaalivirasto)	1,000	0,000	0,000	0,000	0,000	0,000	1,000
Yhteensä	131,813	42,102	0,594	35,324	1,858	1,965	213,656

Erotus TAE 2010-TA09							
	Helsinki	Espoo	Kauniainen	Vantaa	Kerava	K:nummi	Yhteensä
Yhteensä	12,937	3,468	0,093	-1,067	0,025	0,547	16,003

KUNTAOSUUDET 2011

HSL-joukkoliikenteen kuntaosuudet kunnittain 2011

A. Kustannukset kunnittain							
Operointikustannukset	Helsinki	Espoo	Kauniainen	Vantaa	Kerava	K:nummi	Yhteensä
- PKS	225,952	85,041	1,854	63,684	0,688	0,654	377,873
- 3. vyöhyke	1,716	0,908	0,010	1,209	3,926	4,383	12,152
Yhteensä	227,668	85,949	1,864	64,893	4,614	5,037	390,025
%-jakautuma	58,4 %	22,0 %	0,5 %	16,6 %	1,2 %	1,3 %	100,0 %
Yleiskustannukset	Helsinki	Espoo	Kauniainen	Vantaa	Kerava	K:nummi	Yhteensä
- PKS	24,245	7,203	0,138	4,898	0,078	0,068	36,630
- 3. vyöhyke	0,110	0,056	0,000	0,114	0,275	0,122	0,677
Yhteensä	24,355	7,259	0,138	5,012	0,353	0,190	37,307
%-jakautuma	65,3 %	19,5 %	0,4 %	13,4 %	0,9 %	0,5 %	100,0 %
Infrakustannukset	Helsinki	Espoo	Kauniainen	Vantaa	Kerava	K:nummi	Yhteensä
- PKS	49,602	3,361	0,066	2,851	0,161	0,149	56,190
- 3. vyöhyke							0,000
Yhteensä	49,602	3,361	0,066	2,851	0,161	0,149	56,190
%-jakautuma	88,3 %	6,0 %	0,1 %	5,1 %	0,3 %	0,3 %	100,0 %
Kustannukset yhteensä	Helsinki	Espoo	Kauniainen	Vantaa	Kerava	K:nummi	Yhteensä
- PKS	299,799	95,605	2,058	71,433	0,927	0,871	470,693
- 3. vyöhyke	1,826	0,964	0,010	1,323	4,201	4,505	12,829
Yhteensä	301,625	96,569	2,068	72,756	5,128	5,376	483,522
%-jakautuma	62,4 %	20,0 %	0,4 %	15,0 %	1,1 %	1,1 %	100,0 %
B. Lipputulot kunnittain							
	Helsinki	Espoo	Kauniainen	Vantaa	Kerava	K:nummi	Yhteensä
- PKS	148,036	47,692	1,214	36,181	0,476	0,405	234,004
- 3. vyöhyke	1,472	1,154	0,041	0,837	2,592	2,272	8,368
Yhteensä	149,508	48,846	1,255	37,018	3,068	2,677	242,372
%-jakautuma	61,7 %	20,2 %	0,5 %	15,3 %	1,3 %	1,1 %	100,0 %
C. Kuntaosuudet ennen aikaisempien vuosien ylijäämää, valtionapuja ja muita tukia 2011							
	Helsinki	Espoo	Kauniainen	Vantaa	Kerava	K:nummi	Yhteensä
- PKS	151,763	47,913	0,844	35,252	0,451	0,466	236,689
- 3. vyöhyke	0,354	-0,190	-0,031	0,486	1,609	2,233	4,461
Yhteensä	152,117	47,723	0,813	35,738	2,060	2,699	241,150
%-jakautuma	63,1 %	19,8 %	0,3 %	14,8 %	0,9 %	1,1 %	100,0 %
Kuntaosuudesta tehtävät vähennykset 2011							
	Helsinki	Espoo	Kauniainen	Vantaa	Kerava	K:nummi	Yhteensä
- ed. vuosien ylijäämä	0,000	0,900	0,000	0,300	0,000	0,000	1,200
- valtionavut	3,573	1,496	0,053	1,211	0,208	0,223	6,764
- muut tuet	1,132						1,132
Yhteensä	4,705	2,396	0,053	1,511	0,208	0,223	9,096
%-jakautuma	51,7 %	26,3 %	0,6 %	16,6 %	2,3 %	2,5 %	100,0 %
D. Kuntaosuudet vähennysten jälkeen 2011							
	Helsinki	Espoo	Kauniainen	Vantaa	Kerava	K:nummi	Yhteensä
Yhteensä	147,412	45,327	0,760	34,227	1,852	2,476	232,054
%-jakautuma	63,5 %	19,5 %	0,3 %	14,7 %	0,8 %	1,1 %	100,0 %
Subventio kunnittain	Helsinki	Espoo	Kauniainen	Vantaa	Kerava	K:nummi	Yhteensä
	48,9 %	46,9 %	36,8 %	47,0 %	36,1 %	46,1 %	48,0 %

LIITE 1 - Kuntaosuudet

Vertailu kuntaosuudet 2011 ja TA2009

Tariffituki (ilman infrakuluja, edellisten vuosien ylijäämää ja valtionapuja) kunnittain TA 2009							
TA09	Helsinki	Espoo	Kauniainen	Vantaa	Kerava	K:nummi	Yhteensä
- PKS	136,776	46,359	0,912	35,781	0,000	0,000	219,828
- 3. vyöhyke	-0,198	0,274	-0,005	0,592	1,858	1,965	4,486
Yhteensä	136,578	46,633	0,907	36,373	1,858	1,965	224,314
%-jakautuma	60,9 %	20,8 %	0,4 %	16,2 %	0,8 %	0,9 %	100,0 %
Erotus 2011-TA09	Helsinki	Espoo	Kauniainen	Vantaa	Kerava	K:nummi	Yhteensä
- PKS	14,987	1,554	-0,068	-0,529	0,451	0,466	16,861
- 3. vyöhyke	0,552	-0,464	-0,026	-0,106	-0,249	0,268	-0,025
Yhteensä	15,539	1,090	-0,094	-0,635	0,202	0,734	16,836
	11,4 %	2,3 %	-10,4 %	-1,7 %	10,9 %	37,4 %	7,5 %

KUNTAOSUUDET 2012

HSL-joukkoliikenteen kuntaosuudet kunnittain 2012

A. Kustannukset kunnittain							
Operointikustannukset	Helsinki	Espoo	Kauniainen	Vantaa	Kerava	K:nummi	Yhteensä
- PKS	232,284	87,437	1,906	65,478	0,708	0,673	388,486
- 3. vyöhyke	1,729	0,915	0,010	1,218	3,956	4,417	12,152
Yhteensä	234,013	88,352	1,916	66,696	4,664	5,090	400,731
%-jakautuma	58,4 %	22,0 %	0,5 %	16,6 %	1,2 %	1,3 %	100,0 %
Yleiskustannukset	Helsinki	Espoo	Kauniainen	Vantaa	Kerava	K:nummi	Yhteensä
- PKS	24,970	7,419	0,142	5,044	0,081	0,070	37,726
- 3. vyöhyke	0,113	0,058	0,000	0,117	0,283	0,126	0,697
Yhteensä	25,083	7,477	0,142	5,161	0,364	0,196	38,423
%-jakautuma	65,3 %	19,5 %	0,4 %	13,4 %	0,9 %	0,5 %	100,0 %
Infrakustannukset	Helsinki	Espoo	Kauniainen	Vantaa	Kerava	K:nummi	Yhteensä
- PKS	49,600	3,361	0,066	2,850	0,161	0,149	56,187
- 3. vyöhyke							0,000
Yhteensä	49,600	3,361	0,066	2,850	0,161	0,149	56,187
%-jakautuma	88,3 %	6,0 %	0,1 %	5,1 %	0,3 %	0,3 %	100,0 %
Kustannukset yhteensä	Helsinki	Espoo	Kauniainen	Vantaa	Kerava	K:nummi	Yhteensä
- PKS	306,854	98,217	2,114	73,372	0,950	0,892	482,399
- 3. vyöhyke	1,842	0,973	0,010	1,335	4,239	4,543	12,942
Yhteensä	308,696	99,190	2,124	74,707	5,189	5,435	495,341
%-jakautuma	62,3 %	20,0 %	0,4 %	15,1 %	1,0 %	1,1 %	100,0 %
B. Lipputulot kunnittain							
	Helsinki	Espoo	Kauniainen	Vantaa	Kerava	K:nummi	Yhteensä
- PKS	148,990	47,999	1,222	36,413	0,479	0,407	235,510
- 3. vyöhyke	1,487	1,166	0,042	0,846	2,617	2,294	8,452
Yhteensä	150,477	49,165	1,264	37,259	3,096	2,701	243,962
%-jakautuma	61,7 %	20,2 %	0,5 %	15,3 %	1,3 %	1,1 %	100,0 %
C. Kuntaosuudet ennen aikaisempien vuosien ylijäämää, valtionapuja ja muita tukia 2012							
	Helsinki	Espoo	Kauniainen	Vantaa	Kerava	K:nummi	Yhteensä
- PKS	157,864	50,218	0,892	36,959	0,471	0,485	246,889
- 3. vyöhyke	0,355	-0,193	-0,032	0,489	1,622	2,249	4,490
Yhteensä	158,219	50,025	0,860	37,448	2,093	2,734	251,379
%-jakautuma	62,9 %	19,9 %	0,3 %	14,9 %	0,8 %	1,1 %	100,0 %
Kuntaosuudesta tehtävät vähennykset 2012							
	Helsinki	Espoo	Kauniainen	Vantaa	Kerava	K:nummi	Yhteensä
- ed. vuosien ylijäämä	0,000	0,800	0,000	0,400	0,000	0,000	1,200
- valtionavut	3,573	1,496	0,053	1,211	0,208	0,223	6,764
- muut tuet	1,132						1,132
Yhteensä	4,706	2,296	0,053	1,611	0,208	0,223	9,096
%-jakautuma	51,7 %	25,2 %	0,6 %	17,7 %	2,3 %	2,5 %	100,0 %
D. Kuntaosuudet vähennysten jälkeen 2012							
	Helsinki	Espoo	Kauniainen	Vantaa	Kerava	K:nummi	Yhteensä
Yhteensä	153,514	47,729	0,807	35,837	1,885	2,511	242,283
%-jakautuma	63,4 %	19,7 %	0,3 %	14,8 %	0,8 %	1,0 %	100,0 %
Subventio kunnittain	Helsinki	Espoo	Kauniainen	Vantaa	Kerava	K:nummi	Yhteensä
	49,7 %	48,1 %	38,0 %	48,0 %	36,3 %	46,2 %	48,9 %

LIITE 1 - Kuntaosuudet

Vertailu kuntaosuudet 2012 ja TA2009

Tariffituki (ilman infrakuluja, edellisten vuosien ylijäämää ja valtionapuja) kunnittain TA 2009							
TA09	Helsinki	Espoo	Kauniainen	Vantaa	Kerava	K:nummi	Yhteensä
- PKS	136,776	46,359	0,912	35,781	0,000	0,000	219,828
- 3. vyöhyke	-0,198	0,274	-0,005	0,592	1,858	1,965	4,486
Yhteensä	136,578	46,633	0,907	36,373	1,858	1,965	224,314
%-jakautuma	60,9 %	20,8 %	0,4 %	16,2 %	0,8 %	0,9 %	100,0 %
Erotus 2012-TA09	Helsinki	Espoo	Kauniainen	Vantaa	Kerava	K:nummi	Yhteensä
- PKS	21,088	3,859	-0,020	1,178	0,471	0,485	27,061
- 3. vyöhyke	0,553	-0,467	-0,027	-0,103	-0,236	0,284	0,004
Yhteensä	21,641	3,392	-0,047	1,075	0,235	0,769	27,065
	15,8 %	7,3 %	-5,2 %	3,0 %	12,6 %	39,1 %	12,1 %

LIIKENTEEN PALVELUTASO

1.1. Seutulinjat, pääkaupunkiseutu

Nykyliikenteen mukainen liikenne vuonna 2009 Helsingin, Espoon, Kauniaisten ja Vantaan alueella liikennöivillä seutulinjoilla perustuu ajovuoden 2009 - 2010 aikataulujen mukaiseen joukkoliikennepalveluun. Nykyliikenteen mukainen liikennesuorite vuonna 2010 on 34,956 milj. km.

Vuonna 2010 toteutettavat joukkoliikenteen muutokset perustuvat Seudun joukkoliikennesuunnitelmaan 2010 – 2014, jonka YTV:n hallitus hyväksyi 25.9.2009 ohjeellisena noudatettavaksi, Vantaan linjastosuunnitelmaan 2008 – 2013, jonka YTV:n hallitus hyväksyi elokuussa 2008 sekä maankäytön muutoksiin, asiakaspalautteisiin ja palvelutasoanalyysien tuloksiin. Lisäksi toteutetaan HSL:n taloussuunnitelmaehdotuksessa 2010 - 2012 esitetty 2 %:n karsinta seutulinjojen tarjonnasta. Tämä merkitsee vuoromäärän vähentämistä erityisesti Espoossa ns. vanhoilta alueilta, joilla asukasmäärä vähenee. Liikenteen supistukset suunnitellaan Liikennöintisuunnitelman 2010 - 2011 valmistelun yhteydessä. Espoossa Suurpellon joukkoliikennepalveluja kehitetään alueen maankäytön toteutumisen myötä. Vantaalla suunnittelukauden aikana parannetaan yhteyksiä Tikkurilasta Vuosaaren satamaan.

Vuosina 2011 ja 2012 kehitetään edelleen Espoossa Suurpellon ja Saunalahden joukkoliikennedyhteyksiä, mikäli maankäytön lisääntyminen tätä edellyttää. Turunväylällä Vermonsolmun eritasoliittymän valmistuminen Leppävaarassa vaikuttaa Turunväylän seutulinjojen reitteihin. Seudullisia poikittaisyhteyksiä parannetaan erityisesti Tapiolasta Lentoasemalle, Espoon keskuksesta Kehä III:n ympäristön työpaikka-alueille ja Pohjois-Helsingistä Tikkurilan suuntaan. Jokeri 2 eli linjan 570 Vuosaari – Malmi – Myyrmäki liikennöinti aloitetaan vuonna 2012, mikäli Myyrmäen terminaalien kapasiteetin lisääminen (tai vaihtoehtoinen päätepyssäkkiratkaisu), Paloheinän joukkoliikennetunneli ja Kuninkaantammen rakentaminen ovat toteutuneet.

Seutulinjojen kilometrisuorite vuonna 2010 ovat seuraava, milj. km:

	TAE2010	TA 2009	Ero	Ero%
Nykyliikenne	34,956	34,732	0,224	0,6 %
Muutokset nykyliikenteeseen:				
- Linja 562 Tikkurila-Vuosaaren satama	0,198			
- Muut muutokset	-0,081			
Yhteensä	35,073	34,732	0,341	1,0 %

1.2. Junaliikenne, pääkaupunkiseutu

HSL:n ostopalveluna hankkimassa junaliikenteessä ajetaan suunnitelman mukaan 5,665 milj. junakilometriä. Kustannukset vuonna 2010 ovat 57,726 milj. euroa (ilman ALV). Vuoden 2010 kustannuksissa on mukana 1,820 milj. euroa junakalustoyhtiölle maksettavaa korvausta uudesta SM5 kalustosta.

1.3. Keravan seutu- ja sisäinen liikenne

Keravan seutulinjoiden liikenne vuonna 2010 perustuu ajovuoden 2009 - 2010 aikataulujen mukaiseen joukkoliikennepalveluun.

Keravan seutulinjoiden kilometrisuorite vuonna 2010 on seuraava, milj. km:

	TAE 2010	TA 2009	Ero	Ero%
Nykyliikenne	1,107	1,111	-0,004	-0,4 %
Muutokset nykyliikenteeseen:				
- linja 633	0,000			
- linja 738	0,000			
- linja 873	0,000			
Yhteensä	1,107	1,111	-0,004	-0,4 %

Seudun joukkoliikennesuunnitelmaluonnoksen 2010 – 2014 mukaisesti syksystä 2010 alkaen linjan 633 A-vuoroja aletaan ajaa Virrenkulmaan Sorsakorven sijasta. Syksystä 2011 alkaen linjan 973 vuoroista osa muutetaan kulkemaan Koivikon kautta ja osa Kercan kautta.

Junaliikenteessä Kerava-sopimuksen mukainen korvaus VR:lle perustuu menetettyjen lipputulojen korvaamiseen. Korvaus vuonna 2010 on 3,457 milj. euroa (ilman alv).

Keravan sisäisen liikenteen kilometrisuorite vuonna 2010 on seuraava, milj. km:

	TAE 2010	TA 2009	Ero	Ero%
Nykyliikenne	0,195	0,198	-0,003	-1,5 %
Muutokset nykyliikenteeseen:				
- linjat 5	0,000			
- linjat 8	0,000			
Yhteensä	0,195	0,198	-0,003	-1,5 %

1.4. Kirkkonummen seutu- ja sisäinen liikenne

Kirkkonummen osalta seutu- ja sisäinen liikenne perustuvat bussipuolella U-liikenteeseen, jossa kelpaavat Kirkkonummen alueella lähiseutu 2 ja lähiseutu 3 liput sekä Kirkkonummen sisäiset liput. Nousuihin pohjautuva korvaus vuonna 2010 on 3,367 milj. euroa (ilman alv).

Junaliikenteessä Kirkkonummi-sopimuksen mukainen korvaus VR:lle perustuu menetettyjen lipputulojen korvaamiseen. Korvaus vuonna 2010 on 2,328 milj. euroa (ilman alv).

1.5. Helsingin sisäinen liikenne

Liikenne vuonna 2010 perustuu vuoden 2009 kesä- ja syysaikataulujen mukaiseen palveluun, joka syysaikataulujen osalta sisältää jo osan vuodelle 2010 ajoittuvista muutoksista (mm. linjojen 22, 51, 52 ja Österdundomin liikenteen lisäykset sekä uuden poikittaislinjan 56 perustaminen).

Suunnittelukauden aikana toteutetaan Seudun joukkoliikennesuunnitelmaan 2010 – 2014 perustuvia bussiliikenteen muutoksia, jotka merkitsevät mm. Helsingin sisäisten linjojen 54B, 45 ja 77A muuttumista seutulinjoiksi. Helsingin kannalta merkittävin muutos on Joke-ri2-liikenteen aloitus syksyllä 2012.

Liikennöintimuutokset kohdistetaan bussiliikenteessä poikittaisliikenteen lisäksi muuhun liikenteeseen. Kesän ja syksyn 2010 aikataulut valmistuvat kevään 2010 aikana, jolloin selviää linjoille tarpeellisten ajoaikojen ja kysynnän muutosten edellyttämät tarkistukset mm. linjoilla 56, 59 ja Östersundomin linjoilla. Muutokset suoritemääriin eivät kuitenkaan ole merkittäviä.

Helsingin sisäisen bussiliikenteen kilometrisuorite vuonna 2010 on seuraava, milj. km:

	TAE2010	TUBU 2009	Ero	Ero%
Nykyliikenne	32,510	32,431	0,079	0,2 %
Muutokset nykyliikenteeseen:				
- Linjat: 18,21V,50,72,73,78,79,15,22,58,68X	-0,554			
- Linjat: 51,52,52A, 56, 59	0,627			
- Muut muutokset	-0,177			
Yhteensä	32,406	32,431	-0,025	-0,1 %

Vuoden 2010 aikana Helmi-järjestelmää (liikennevaloetuudet ja reaaliaikainen matkustajainformaatio) laajennetaan noin 10 -15 Helsingin sisäiselle linjalle sekä tiedelinjalle 506. Järjestelmä takaa nopeampaa ja säännöllisempää liikennöintiä ja parantaa niin matkustajien kokemaa palvelutasoa kuin kuljettajien työtyytyväisyyttä. Laajennuksen teknisestä toteutuksesta vastaa matkustajapalvelut -osasto.

Raitioliikenteessä jatketaan keskikesän harvennettua liikennettä bussiliikenteen tapaan. Kustannuksia raitioliikenteessä tulee lisäämään liikenteen hidastuminen. Kun merkittäviä tie- ja maankäyttömuutoksia ei tapahdu vuonna 2010, ei uusia linjoja tai nykyisten linjojen merkittäviä muutoksia toteuteta vuonna 2010. Raitioliikenteen suorite vuonna 2010 on 5,6 milj. km.

Metrolinjojen suorite vuonna 2010 on 14,2 milj. km.

1.6. Espoon ja Kauniaisten sisäinen liikenne

Nykytilanteen mukainen liikenne vuonna 2010 perustuu ajovuoden 2009 – 2010 aikataulujen mukaiseen joukkoliikennepalveluun. Nykyliikenteen mukainen liikennesuorite palvelu- ja pienkalustolinjat mukaan lukien vuonna 2010 on 12,332 milj. km.

LIITE 2 – Liikenteen palvelutaso

Suunnittelukauden aikana toteutettavat Espoon ja Kauniaisten alueen sisäisen liikenteen muutokset perustuvat Seudun joukkoliikennesuunnitelmaan 2010 – 2014 ja Palvelu- ja pienkalustolinjaston kehittämissuunnitelmaan 2007 - 2011.

Espossa vuoden 2010 talousarvioon varattu tariffituki ei vastaa nykyliikenteen liikennesuoritteiden mukaista määrärahatarvetta. Espoon sisäisiltä linjoilta karsitaan liikennettä siinä määrin kuin toisaalta peruspalvelutason turvaamisen ja toisaalta liikennöintisopimusten pohjalta on mahdollista. Karsinnat ovat mittavia ja kohdistuvat lähes kaikkiin Espoon sisäisiin linjoihin. Liikenteen supistukset suunnitellaan Liikennöintisuunnitelman 2010 - 2011 valmistelun yhteydessä.

Espoon Kauklahdessa Vantinportin alikulun valmistuminen muuttaa aluetta palvelevien linjojen reittejä syysliikenteen 2010 alusta. Kun Suurpellon eritasoliittymä Kehä II:lla vuonna 2011 valmistuu, muutetaan linjan 5 Leppävaara-Matinkylä reitti kulkemaan Suurpellon kautta.

Vuonna 2012 toteutetaan Seudun joukkoliikennesuunnitelman 2010 - 2014 mukaisesti Espoon sisäisten poikittaislinjojen muutos. Linjat 35 ja 43 Matinkylän ja Leppävaaran ja Espoonlahden ja Leppävaaran väliltä lakkautetaan ja korvataan uusilla poikittaislinjoilla 53 Leppävaara-Olari-Puolarmetsä-Soukka-Kivenlahti ja 55 Järvenperä-Kauniainen-Mankkaa-Olari-Matinkylä. Samalla vahvistetaan Kehä II:n kautta kulkevien linjojen 3 Leppävaara-Kivenlahti ja 5 Leppävaara-Matinkylä tarjontaa.

Palvelu- ja pienkalustolinjaston kehittämissuunnitelman 2007 – 2011 mukaisesti toteutetaan suunnittelukauden aikana kutsuohjauksisten palvelulinjojen pilottihankkeet. Samalla Vanttilan ja Hirvisuon pienkalustolinjoja 61 ja 81 vahvistetaan.

Muutosten jälkeen Espoon ja Kauniaisten sisäisen liikenteen kilometrisuorite vuonna 2010 ovat seuraava, milj. km:

	TAE2010	TA 2009	Ero	Ero%
Nykyliikenne	12,332	12,418	-0,086	-0,7 %
Muutokset nykyliikenteeseen:				
- Muutokset yhteensä	-0,242			
Yhteensä	12,090	12,418	-0,328	-2,6 %

Espoon palvelulinjojen liikennesuorite vuonna 2010 on 0,168 milj. km ja 0,501 milj. euroa.

Kauniaisten palvelulinjan liikennesuorite vuonna 2010 on 0,011 km ja 0,026 milj. euroa.

1.7. Vantaan sisäinen liikenne

Nykytilanteen mukainen liikenne vuonna 2010 perustuu ajovuoden 2009 – 2010 aikataulujen mukaiseen joukkoliikennepalveluun. Nykyliikenteen mukainen liikennesuorite palvelu- ja pienkalustolinjat mukaan lukien vuonna 2010 on 9,149 milj. km.

Suunnittelukauden aikana toteutettavat Vantaan sisäisen liikenteen muutokset perustuvat pääasiassa Seudun joukkoliikennesuunnitelmaan 2010 – 2014. Myös maankäytön muutokset, asiakaspalautteet ja palvelutasoanalyysien tulokset edellyttävät tarkistuksia linjastoon ja palvelutasoon.

LIITE 2 – Liikenteen palvelutaso

Vantaalla Keimolanmäen rakentuminen suunnittelukauden aikana edellyttää pienkalustolinjan 2 Martinlaakso-Kirkka reitin muuttamista ja tarjonnan lisäämistä.

Muutosten jälkeen Vantaan sisäisen liikenteen kilometrisuorite vuonna 2010 ovat seuraava, milj. km:

	TAE2010	TA 2009	Ero	Ero%
Nykyliikenne	9,160	9,124	0,036	0,4 %
Muutokset nykyliikenteeseen:				
- Osa linjan 62 vuoroista uudelle linjalle 562	-0,108			
- Linjan 69 vahvistaminen	0,096			
- Linja 70	0,041			
- Linja 72	0,044			
- Muut muutokset	-0,035			
Yhteensä	9,189	9,124	0,065	0,7 %

Palvelu- ja pienkalustolinjojen liikennesuorite on 0,346 milj. km ja 0,763 milj. euroa.

22.10.2009

YHTEENVETO KUNTIEN LAUSUNNOISTA HSL-KUNTAYHTYMÄN TALOUSSUUNNITELMA-EHDOTUKSEEN 2010 - 2012

HSL-kuntayhtymän kunnilta pyydettiin 31.8.2009 mennessä lausuntoa taloussuunnitelmaehdotuksesta 2010 – 2012. Lausuntoa pyydettiin seuraavista asioista:

- Liikenteen palvelutasosta ja palvelutason muutoksista
- Tariffituen tasosta
- Lipun hintojen keskimääräisistä muutoksista

Lausunnoissaan taloussuunnitelmaehdotuksesta vuosille 2010 - 2012 kunnat ovat todenneet mm. seuraavaa:

Liikenteen palvelutaso ja palvelutason muutokset

Helsinki

Suunnittelukauden aikana toteutettavat joukkoliikenteen muutokset perustuvat suurimmaksi osaksi seudun joukkoliikennesuunnitelmaluonnokseen 2010 – 2014, josta kunnat ovat antaneet lausunnot. Näin ollen HSL:n taloussuunnitelmaehdotuksessa esitetyt muutokset ja niiden ajoitukset tulevat tarkentumaan seudun joukkoliikennesuunnitelmaluonnoksen 2010 - 2012 lausuntojen perusteella tapahtuvan tarkistuksen johdosta.

Helsingin sisäisen liikenteen osalta tulee tarkentaa muissa toimintatuloissa olevaa Helsingin palvelulinjoja koskevaa kohtaa. JOUKO- kaupunginosalinjoja suunnitellaan yhdessä Helsingin sosiaaliviraston kanssa. Sosiaaliviraston osuus kustannuksista on 45 % JOUKO- kaupunginosalinjojen kustannuksista.

Toinen tarkennusta vaativa kohta liittyy seutulinjaan 577 (Helsingin sisäisen linjan 77A, Jakomäki – Malmi – Siltamäki jatkaminen Tikkurilaan). Joskin kaupungin 1.6.2009 antamassa lausunnossa esitetään linja 577 päätettäväksi Malmille, ei linjaa 77A voida poistaa väliltä Jakomäki – Malmi ilman korvaavaa järjestelyä.

Taloussuunnitelmaehdotuksen liitteestä 2 puuttuu Helsingin sisäistä liikennettä koskeva osa. Tämä johtuu YTV:n ja HKL:n erilaisista suunnittelujärjestelmistä. Jatkossa tulee liitteen mukainen esitys tehdä myös Helsingin sisäisestä liikenteestä.

Espoo

HSL:n tulee toteuttaa Espoon suunnan joukkoliikenteen kehittäminen suunnitelmien mukaisesti, eikä joukkoliikenteen kehittämisestä tule luopua.

Kauniainen

Ei huomautettavaa palvelutasosta ja sen muutoksista vuosille 2010 – 2012.

Vantaa

Vantaa on jo taloussuunnitelman laatimisvaiheessa esittänyt että Vantaan linjasto-suunnitelmassa vuodelle 2010 esitettyjä Myyrmäen suuria linjastomuutoksia ei toteutettaisi vuonna 2010. Tarve liittyy siihen, että nykyiset asemat sekä Myyrmäen termi-

naalialue pitää parantaa sitä ennen. Rahoitus terminaalin parantamiseen voidaan saada aikaisintaan vuoden 2011 talousarvioon. Parannetun terminaalin todennäköisin käyttöönotto voisi olla vuoden 1913 syysliikenteen alkaessa. Tarve on silloin siirtää muutos Kehäradan aloitusajankohtaan, jolloin voidaan säästää myös sisäisistä poikittaisista yhteyksistä. Kehäradan avauduttua muutoksia voidaan tehdä kalliisiin pitkiin sisäisiin linjoihin, jolloin kokonaiskustannusten muutos on vähäisempi.

Kustannuspaineiden vuoksi esitetään, että pitäydytään liityntälinjaan perustuvaan vaihtoehtoon ja siirretään linjastomuutos kokonaisuutena ajankohtaan jolloin Myyrmäen ja Tikkurilan välillä on Kehäradan junaliikenne nopeampana yhteytenä aluekeskusten välillä.

Vantaa esittää taloudellisen tilanteen johdosta vielä seuraavan taloussuunnitelman laatimisen yhteydessä selvitettäväksi, onko tarpeen lisätä palvelua linjoilla 514, 519, 535 vuonna 2011. Taloudellisen tilanteen vaatiessa on helpompi pidättäytyä parannuksista kuin vähentää olevaa jo nyt niukkaa palvelua. Linjojen 577 ja 714 osalta tulisi esittää arviot linjojen kuntaosuuksista. Linjan 714 tarve liittyy Kehä III:n eteläpuolelle suunniteltuun uuteen kaupalliseen toimintaan, aluetta kun ei nyt palvele mikään linja.

Vuodelle 2012 on esitetty seudullisen Jokeri 2 eli linjan 570 avaamista. Ajankohta on liian aikainen Myyrmäen terminaalin parantamistarpeen takia. terminaaliin ei mahdu suunniteltu liikenne ja rakentamisajankohtana tilanne on vielä vaikeampi. Vantaa esittää linjan liikennöinnin aloittamista vasta vuonna 2014, jolloin Kehäradan liikennöinti vähentää terminaalin lähtöjen määrää. Honkasuon linjan 309 liikennöinnin aloittaminen edellyttää tieyhteyksien ja Honkasuon asutuksen rakentumista ennen vuotta 2012 ja koska se edellyttää kadun asemakaavoitusta ja sisällyttämistä rakentamishjelmiin, katuyhteyden avaaminen voi tapahtua myöhemmin kuin 2012.

Kerava

Palvelutasomuutoksiin ei ole huomautettavaa. Muutokset on jatkossa suunniteltava yhdessä vuosi kerrallaan taloudellisen tilanteen ja käyttäjämäärien mukaan.

Kirkkonummi

Kirkkonummi pitää joukkoliikenteen kehittämistä erittäin tärkeänä tehtävänä. Sen takia kunta edellyttää, että HSL laatii selvityksen Kirkkonummen nykyisistä liikenneluvista, jotka muodostavat kunnan joukkoliikenteen palvelutason. Selvitys tulisi käsittää arvion sen palvelutason kustannuksista, jossa liikenne järjestettäisiin HSL:n ostoliikenteenä.

Kirkkonummen kunnasta ei ole asianmukaista, että kunnan joukkoliikennejärjestelmä on sellainen, ettei kunta pysty itse vaikuttamaan omaan joukkoliikenteen palvelu- ja kustannustasoon.

Tariffituen taso

Helsinki

Helsingin maksettavaksi tuleva tariffituki vuonna 2010 on 143,1 milj. euroa. Tältä osin suunnitelmaan ei ole huomautettavaa.

Tariffituen suhteellisen osuuden voimakas kasvattaminen kuntayhtymän rahoituksessa on lähivuosien vaikeat taloudelliset näkymät huomioon ottaen erittäin ongelmallista. Kuntayhtymän tulee huolehtia vähintään kustannusten nousua vastaavasta lippu- tuottojen kasvusta. Suunnitelmakaudella kuntayhtymän tulee kiinnittää erityistä huomiota kustannusten kasvun hillitsemiseen ja kuntayhtymän perustamisen mahdollistamien synergioiden tulee myös näkyä kustannuskehityksessä.

Keravan ja Kirkkonummen osuuksia junaliikenteen operointikuluista ei ole laskettu uuden perussopimuksen mukaisesti, vaan nykyiseen kuntaosuuslaskelmaan perustuen. Perussopimuksen mukaisten kaikkien kulujen kohdistamisen vaikutukset verrattuna käsiteltävänä olevaan talousarvioehdotukseen tulee saattaa kuntien tiedoksi, ja Keravan ja Kirkkonummen junaliikenteen kulujen kohdistamisesta on sovittava käyttäen tarvittaessa perussopimuksen mahdollistamia siirtymäsäännöksiä.

Espoo

HSL:n taloussuunnitelman 2010 - 2012 mukainen tariffituen taso on Espoolle korkea. Espoossa vuoden 2010 joukkoliikenteen tariffitukeen on talousarviovalmistelussa osoitettu 43,6 milj. euroa.

Perustamisvaiheeseen ja toiminnan aloittamiseen liittyvät kustannukset tulee jaksoittaa tuleville vuosille alijäämän kautta ja aktivoitavien menojen osalta poistojen kautta. Oman pääoman vahvistaminen tulee hoitaa pidemmän ajan kuluessa toiminnan tehostamisen ja synergiaetujen avulla eikä kuntien maksuosuuksia kasvattamalla.

HSL:n tulee pyrkiä pienentämään Espoolle esitettyä tariffitukea. Kaupunki edellyttää, että HSL:n yleiskustannuksille asetetaan esitettyä tiukemmat raamit sekä vuodelle 2010 että jatkovuosille. Myös liikenteen muutoksia tulee vielä yhdessä kaupungin kanssa arvioida kriittisesti sekä ajoittaa ainakin osa lisäkustannuksien aiheuttamista muutoksista pidemmällä ajalla. Lisäksi Espoo edellyttää, että yhteisen joukkoliikenneorganisaation syntymisen myötä saavutettaviksi arvioidut 7-10 milj. euron vuotuiset säästöt mm. yleiskustannuksissa saavutetaan vaiheittain jo vuodesta 2010 alkaen.

Espoo katsoo, ettei tässä vaiheessa ole tarkoituksenmukaista ottaa kantaa esitetyn taloussuunnitelman jatkovuosiin, vaan vasta HSL:n hallituksen tekemän esityksin, vuosille 2011 - 2013 pohjalta.

Taloustilanteen kireys osaltaan asettaa paineita toiminnan tehokkuudelle, jotta joukkoliikennettä voidaan kehittää ja sen kilpailukykyä parantaa. Kuntaosuuksien merkittävä kasvattaminen ei lähivuosina ole mahdollista.

Kauniainen

Tariffituen arvioitu muutos vuodesta 2010 vuoteen 2011 vastaa normaalia hintatason kehitystä. Sen sijaan muutos vuodesta 2011 vuoteen 2012 on tätä suurempi (6,3 %). Uuden kuntayhtymän tulisi toiminnassaan pyrkiä sellaiseen tehokkuuteen, että kustannuskehitys pysyy hallittuna ja että kustannusten kasvu vastaa lipputulosten kasvua. Mahdolliset lisäkustannukset tulee kattaa uuden organisaation synergiahyödyillä.

Vantaa

Vantaan kaupunki on alustavassa talousarviosuunnitelmassa varautunut korkeintaan vuoden 2009 tasoa vastaavan 35,5 miljoonan euron tariffitukeen. Lopulliseen kuntasuuteen vuoden 2010 tilinpäätöksessä tulee sisällyttää myös infrakustannusten laskelmien täydennykset menettelyjä koskevien täsmennysten mukaisesti. HSL:n esitys tariffituesta 34,9 miljoonaa euroa, johon HSL:n valmistelussa on sisällytetty valtionavut ja kuntaosuuksien säästöt, otetaan Vantaan talousarviosuunnitelman lähtökohdaksi.

Suunnitelmasta ei selviä onko esim. muiden kuntien sisäiseen liikenteeseen myönnettävien asiakasryhmäkohtaisten alennusten edellyttämä 90 000 euroa jo sisällytetty Vantaan tariffitukeen. Tuki koskee pääasiassa vantaalaisen opiskelijalipun alennuksen saamista esim. Helsingin sisäisessä liikenteessä. Jos tukea ei ole laskettu mukaan, Vantaa esittää sen sisällyttämistä tariffitukeen, jolloin sen suuruudeksi tulee 35 miljoonaa euroa.

Kerava

Tariffituen taso on noussut jatkuvasti. Vuodelle 2010 esitetty tuki 1,99 miljoonaa euroa on jo kaksinkertainen YTV-yhteistyön aloitus-vuosiin verrattuna. HSL-kuntayhtymän pitää jatkossa pystyä toimimaan tehokkaasti siten, ettei yhteistyö kasvata kustannuksia.

Suurten kaupunkien joukkoliikennetuki on talousarvioesityksessä merkitty ainoastaan entisten YTV-kuntien jaettavaksi. Tämä on vastoin aiemmin käytyjä keskusteluja eikä tästä ole yhdessä sovittu valmistelun yhteydessä. Uudessa kuntayhtymässä tulisi kiinnittää huomiota siihen, että ns. kehyskunnat ovat entisten YTV-kuntien kanssa tassa-arvoisessa asemassa. Tuen jakaminen vain vanhoille YTV-kunnille ei tee HSL-kuntayhteistyöstä uskottavaa. Keravan kaupunki ja Kirkkonummen kunta ovat merkittävästi lisänneet joukkoliikenteen rahoitusta viime vuosina YTV-yhteistyön myötä.

Kirkkonummi

Kunta toteaa, että taloussuunnitelmaehdotuksen mukaan Kirkkonummen kunnan nettokustannus nousee vuodesta 2009 vuoteen 2010 lähes 40 %. Kustannusosuuden nousu on merkittävä ja HSL:n perussopimuksen 26 §:ään viitaten kunta esittää, että muutoksesta otetaan huomioon 33 %.

Kirkkonummen kunta toteaa, että vuonna 2009 valtion suurten kaupunkiseutujen joukkoliikenteen tuki maksettiin YTV-alueelle eikä HSL-alueelle kuten taloussuunnitelmaehdotuksesta ilmenee. Ehdotuksessa tuki on kohdistettu YTV-alueelle eikä Kirkkonummea tai Keravaa ole huomioitu. Kirkkonummen kunta edellyttää, että tuki kohdistetaan koko HSL-alueelle. Kuntayhtymän on toimittava valtionavustusten osalta tasapuolisesti, muutoin Keravan ja Kirkkonummen tilanne muodostuu kestäväksi verrattuna muihin jäsenkuntiin.

Lipun hintojen keskimääräiset muutokset

Helsinki

Vuoden 2010 osalta suunnitelma perustuu keskimäärin 2,5 % tariffikorotukseen. Tältä osin suunnitelmaan ei ole huomautettavaa.

Kuntayhtymän tulee huolehtia vähintään kustannusten nousua vastaavasta lipputuot-
tojen kasvusta.

Pitkällä aikavälillä tavoitteena on lippujen reaalihintojen puolittaminen joukkoliiken-
teen kulkumuoto-osuuden kasvattamiseksi.

Espoo

Joukkoliikenteen palvelun turvaamiseksi ja liikenteen supistusten välttämiseksi esite-
tyt maltilliset hintojen tarkistukset tulee toteuttaa.

Kauniainen

Korotukset ovat perusteltuja yleisen hintakehityksen kannalta sekä sikäli, etteivät
kuntien kustannukset (tariffituen suhteellinen osuus) kasvaisi.

Vantaa

Sisäisten lipunhintojen korotuksen taso 2,2 % on sopiva edellyttäen, että anottava
valtionapu saadaan. Jatkossa taloussuunnitelmassa tulisi kertoa ovatko seudun kun-
tien sisäisten lippujen hinnat lähentymässä toisiaan vai eivät. Seutulippujen koro-
tusesitys on 2,6 %. Jatkossa tulisi taloussuunnitelmassa kertoa miten sisäisten ja
seutulippujen hintojen suhde kehittyi.

Kerava

Taloussuunnitelmaehdotuksessa lähiseutulippujen hinnat nousevat 4,2 prosenttia.
Taso on selvästi korkeampi kuin muilla lipputyypeillä. Vyöhykkeiden välistä hintakyn-
nystä tulisi päinvastoin pienentää. Toisaalta Keravan osalta tariffituki on kasvanut
viime vuosina niin paljon, että myös lipputulosten kerääntymisestä on syytä huolehtia.

Kirkkonummi

Kirkkonummen kunnasta esitetyt korotukset lippujen hintoihin ovat kohtuullisia. Lähi-
seutu 3 lippujen voimakkaampi korotus muihin lippuhintoihin verrattuna vaikuttaa
kirkkonummelaisiin, mutta korotus perusteltua, jotta turvataan kunnan lipputulokerty-
mää ja tariffituki ei kasva kohtuuttomasti.

Lisäksi taloussuunnitelmaehdotuksessa esitettiin taksa- ja lippujärjestelmään seuraavat muutokset 1.1.2010 alkaen:

- Poistetaan rajoitus, jonka mukaan alennuslippuun oikeutettu ei voi alennuksella ostaa toisen kunnan sisäisiä lippuja.
- Myönnetään ulkomaalaisille vaihto-oppilaille oikeus opiskelijalippuun, vaikka he asuvat pääkaupunkiseudulla vain tilapäisesti
- Muutetaan polkupyörän kuljettamisesta perittävää maksua siten, että polkupyörämatka hinnoitellaan asiakasryhmän ja asiakkaan matkan mukaan.

Helsinki

Helsingin kaupunki kannattaa edellä mainittuja muutoksia taksa- ja lippujärjestelmään.

Lähijunissa tulisi siirtyä samanlaiseen käytäntöön kuin metroissa, joissa pyörien kuljettaminen on sallittua maksutta, mikäli vaunussa on tilaa.

Espoo

Espoo puoltaa esitettyjen muutosten tekemistä HSL:n taksa- ja lippujärjestelmään.

Kauniainen

Kuntarajoista riippumattomien käytäntöjen yhtenäistäminen uudessa kuntayhtymässä on kannatettavaa.

Vantaa

Vantaa pitää esitettyjä muutoksia tarkoituksenmukaisina. Jatkossa tulee sallia pyörien kuljetus junissa ilmaiseksi ruuhka-ajan ulkopuolella.

Kerava

Kerava kannattaa esitettyjä muutoksia.

Kirkkonummi

Kunta pitää hyvänä, että taksa- ja lippujärjestelmää yksinkertaistetaan ja muutetaan asiakkaalle johdonmukaiseksi.

Lausunnoissa esitetyt muut kannanotot

Helsinki

Jatkossa kuntayhtymän tulee varautua suorittamaan kohtuullinen korvaus peruspääomalle.

Raitiovaunujen lipunmyyntiautomaattien hankinta ajoittuu suunnittelukaudelle ja on syytä mainita taloussuunnitelmassa.

Vuosina 2010 ja 2011 Helmi-järjestelmään investoidaan yhteensä 1,3 miljoonaa euroa. Investointi on syytä mainita taloussuunnitelmassa.

Espoo

Kuntien joukkoliikenteen infrastruktuurista perittävä käyttökorvaus on uusi, Espoossa joukkoliikenteen käyttömenoista maksettava kuluerä, jota Espoo maksaa HSL:lle vuoden 2010 tariffituessa yhteensä 3,5 milj. euroa. Tämä edellyttää tiukkuutta muiden kustannusten osalta.

HSL:n taloussuunnitelmaesityksen INFRA-kustannuksissa on mukana vain metro- ja raitiotieinfrastruktura HKL:lle maksettavia käyttökorvauksia. Niitä ei HSL:n taloussuunnitelmassa 2010 - 2012 ole juuri perusteltu tai eritelty.

Espoon kaupungille vuonna 2010 koituvina joukkoliikenteen infrakustannuksissa tulee huomioida ainakin lausunnon liitteen mukaiset kohteet. Espoo toimittaa niistä täydentävät lisätiedot syksyn 2009 aikana HSL:lle.

Kuntayhtymän tulee jatkossa kiinnittää erityistä huomiota taloudellisen raportoinnin läpinäkyvyyteen ja välittää jäsenkunnille riittävän yksityiskohtaisia tietoja joukkoliikenteen uudesta kustannusrakenteesta ja HSL:n kustannusten jakoperusteista.

HSL:n perussopimukseen mukaisten kustannusten muodostumisperiaatteet ja kuntien keskinäinen kustannusten jako on vasta muodostumassa. Jotta kaikkien jäsenkuntien omistamasta joukkoliikenteen INFRAsta aiheutuvat menot saadaan yhdenmukaisesti vuosille 2010 - 2012 laadittavaan taloussuunnitelmaan mukaan, tulee HSL:n toimittaa jäsenkunnille kirjallinen erittely, josta ilmenee taloussuunnitelmaluonnosta tarkemmin siihen nyt sisältyvät HKL:n perimät INFRA-korvaukset sekä niiden muodostuminen ja laskentaperusteet.

Infrakorvausten sisältöön ja kustannusten muodostumiseen on vaikea ottaa kantaa tähän mennessä saadun aineiston perusteella. Siksi HSL:n taloussuunnitelma 2010 - 2012 on infrakorvausten osalta mahdollista hyväksyä vasta kun mukaan otettavista kustannuseristä on Espoon ja muiden jäsenkuntien kesken yhteisesti sovittu ja HKL:lle maksettavat korvaukset on tarkasti yksilöity.

HSL:n tulee asettaa itselleen tiukat palvelutasoa ja toiminnan tehokkuutta koskevat tavoitteet.

Jos HSL ottaa hoitaakseen kaupunkipyöräpalvelun, kuuluu se kokonaan Helsingin kustannettavaksi.

Useilla Espoon asemilla sekä Kauniaisissa on matkustajille tarjolla vain alle kymmenen hengen sadekatos. Tältä osin asemien taso tulisi saada samaksi kuin mitä se pääosin Helsingin ja Vantaankin alueella on. Asiasta tulisi sopia osana hankittavan junaliikenteen palvelutasoa.

Vantaa

Vantaan kaupunki suosittaa kuntayhtymälle esitetyn strategiaperustan hyväksymistä.

Kuntayhtymän perustamissopimuksessa on esitetty pääperiaatteet kustannusten jakamisesta ja tariffituen laskemisesta. Sopimuksia on tarpeen täsmentää tarkemmilla soveltamisohjeilla, jotka tulisi ottaa huomioon lopullista vuoden 2010 tilinpäätöstä tehtäessä.

Infran käyttökorvausten laskemisesta tulisi laatia vielä sopimuksia tarkentava ohjeistus.

Havaittuja epäselviä kohtia ovat ainakin seuraavat:

Metron infrakustannusten laskennassa tulee Vantaan osuus Mellunmäen metron kustannuksista ottaa nyt ja jatkossa huomioon kuten, jos se olisi Vantaan oma metro. Sopimuksessa ei ole määritelty, otetaanko metron kustannusjako linjakohtaisesti, kun länsimetro tai itämetro valmistuvat.

On määrittelemättä, mitä otetaan huomioon ylläpitokustannuksina esimerkiksi Martinlaakson asemien osalta. Samoin on määrittelemättä mitä otetaan huomioon bussiliikenteen terminaalien ylläpitokustannuksista tai liityntäpysäköinnistä. Lisäksi tulee varmistaa että esim. kuljettajien wc-tiloja laskutetaan saman käytännön mukaisesti kaikissa kunnissa.

Uusien investointien, kuten joukkoliikennetunneleiden hyväksyminen investoinniksi, josta maksetaan korvauksia, on määrittelemättä. Sopimusta tulee täydentää investoinnin ajoituksen ja kustannusjaon osalta. Yksi kunta ei voi yksin omalla päätöksellään osoittaa kustannuksia muille, mutta menettelystä, jolla investoinnin ajankohdasta ja kustannuksista sovitaan, ei ole perustamissopimuksessa määrittelyä.

Uuden kalliin kuljetavan käyttöönotosta tulisi sopia yhteisesti.

Varikkojen ja tukikohtien osalta ei ole sovittu, otetaanko ne infran käyttökustannuksina vai liikennöitsijän operointikuluina huomioon. Myös omistussuhteet (kunta, HSL vai yksityinen toimija) ovat uusien varikoiden osalta epäselviä.

Infrakustannusten laskennassa käytettävän korkotason määrittelystä ei ole sopimusta. Nyt on käytetty 5 % mutta sidotaanko korkotaso jatkossa jotenkin johonkin yleiseen viitekorkoon.

Sopimukset staattisen ja sähköisen pysäkki-informaation hoidosta puuttuvat, mutta kustannukset on sisällytetty talousarvioon nykyisen käytännön mukaisesti.

Kerava

Talousarvioesityksessä on infrakustannuksista otettu huomioon vain Helsingin osuus. HSL-kaupunkien ja kuntien infrakustannustiedot on huomioitava samalla periaatteella HSL:n lopullisessa talousarviossa, vaikka omaisuus onkin eri kaupungeilla erisuuruinen. Keravan kaupunki sitoutuu toimittamaan tarvittavat tiedot. Infrakustannusten määrittelyn pelisäännöt on sovittava yhdessä.

Kirkkonummi

Joukkoliikenteen infrastruktuurin kustannuksista on talousarvioesityksessä otettu huomioon vain Helsingin osuus, kun infrastruktuurin kustannusten selvittäminen muiden jäsenkuntien osalta on vielä kesken. Kunta edellyttää saavansa HSL:ltä ohjeet infrakustannusten määrittelytavoista, jotta kunta voi toimittaa omat tiedot kuntansa

HELSINGIN SEUDUN LIIKENNE -KUNTAYHTYMÄN JOHTOSÄÄNTÖ

Yhtymäkokouksen hyväksymäkuun p:nä 2009.

1 §

Kuntayhtymä

Kuntayhtymän nimi on Helsingin seudun liikenne –kuntayhtymä, ruotsiksi Samkommunen Helsingforsregionens trafik. Kuntayhtymä käyttää toiminnassaan suomenkielistä nimeä HSL ja ruotsinkielistä nimeä HRT.

Kuntayhtymä toimii pääkaupunkiseudun kuntien jätehuoltoa ja joukkoliikennettä koskevasta yhteistoiminnasta annetun lain (/2009) 3 §:ssä tarkoitettuna kuntayhtymänä perussopimuksessa mainitulla tavalla.

2 §

Hallitus

Hallitus johtaa kuntayhtymän hallintoa ja taloutta sekä huolehtii kuntayhtymän toiminnan kehittämisestä ja tuloksellisuudesta yhtymäkokouksen päätösten mukaisesti.

Hallituksen tehtävänä on päättää asioista, joita ei ole säädetty tai määrätty muulle viranomaiselle. Hallitus voi siirtää toimivaltaansa edelleen lukuun ottamatta perussopimuksessa tai tässä johtosäännössä määrättyjä tehtäviä.

Hallitus, sen lisäksi mitä sen tehtävistä on perussopimuksessa ja laissa säädetty,

- 1 vastaa yhtymäkokouksen päätösten valmistelusta, täytäntöönpanosta ja laillisuuden valvonnasta;
- 2 valmistelee kuntayhtymän talousarvion, taloussuunnitelman ja strategian sekä sitovat tavoitteet sisältävän toimintasuunnitelman;
- 3 päättää kuntayhtymän jäsenyydestä yhdistyksissä, säätiöissä ja muissa yhteisöissä;
- 4 päättää virkojen perustamisesta ja lakkauttamisesta;
- 5 ottaa ja erottaa toimitusjohtajan, osastojen johtajat, yhteisiä palveluja tuottavien yksiköiden päälliköt sekä päättää näiden palkkauksesta;
- 6 päättää toimitusjohtajaa koskevien virka- ja työehtosopimusten sekä muiden sopimusten täytäntöönpanosta;

- 7 päättää henkilöstöpoliittisista periaatteista;
- 8 päättää maksuvalmiusluoton ottamisesta;
- 9 päättää osakkeiden ja osuuskuntien osuuksien ostamisesta, myymisestä ja vaihtamisesta sekä antaa kuntayhtymää yhtiökokouksessa tai osuuskunnan kokouksessa edustavalle henkilölle tarvittavat menettelytapaohjeet;
- 10 päättää kiinteän omaisuuden ja rakennusten ostamisesta ja myymisestä sekä vuokralle ottamisesta ja antamisesta sekä vahvistaa rajat, joiden mukaan viranhaltija päättää mainituista asioista;
- 11 hyväksyy rakennuksia, rakennelmia ja laitteita sekä muita hankkeita koskevat hankesuunnitelmat sekä vahvistaa rajat, joiden mukaan viranhaltija päättää mainituista asioista;
- 12 vahvistaa hankintaohjeet, päättää muista hankinnoissa noudatettavista periaatteista sekä vahvistaa viranhaltijoiden hankintarajat ja muut hankintojen suorittamista koskevat valtuudet;
- 13 antaa selityksen yhtymäkokouksen päätöstä koskevan valituksen johdosta, jos hallitus katsoo voivansa yhtyä yhtymäkokouksen päätöksen lopputulokseen;
- 14 päättää lippujärjestelmän periaatteista, lippujen hinnoista sekä alennus- ja vapaalippujen myöntämisperusteista;
- 15 päättää muiden maksujen perusteista ja palvelujen hinnoitteluperusteista;
- 16 päättää liikennöntiehoista ja liikenteen kilpailuttamisperiaatteista;
- 17 päättää toimialueensa joukkoliikenteen palvelutarjonnan määrästä ja laadusta bussi-, juna-, lautta-, raitio- ja metrolinjoilla (suunniteluohje) sekä osallistumisesta julkisyhteisöjen järjestämien kulkuspalvelujen järjestämiseen;
- 18 päättää liikennejärjestelmäsuunnitelmasta, liikenteen strategisista suunnitelmista, joukkoliikenteen kehittämissuunnitelmasta sekä joukkoliikenteen liikennöntisuunnitelmasta;
- 19 päättää hankittavasta liikenteestä ja liikennöintisopimuksista;
- 20 myöntää ja peruuttaa joukkoliikennelain mukaiset reittiliikenneluvat (joukkoliikennelaki 12 § 2 mom) ja kutsujoukkoliikenneluvat (joukkoliikennelaki 13 § 2 mom);
- 21 päättää liikenteen järjestämisestä palvelusopimusasetuksen mukaisesti (joukkoliikennelaki 14 § 4 mom);

22 päättää joukkoliikennelain 57 §:n 4 mom:n mukaisen uhkasakon asettamisesta.

3 § Esittely

Hallituksen kokouksessa esittelijänä toimii toimitusjohtaja.

4 § Toimintaorganisaatio ja johtaminen

Kuntayhtymässä on toimitusjohtaja, neljä osastoa, jotka ovat liikennejärjestelmäosasto, joukkoliikennesuunnitteluosasto, liikennepalvelut-osasto ja matkustajapalvelut-osasto, sekä kolme kuntayhtymän yhteisiä palveluja tuottavaa yksikköä, jotka ovat viestintä- talous- ja hallintoyksikkö.

Matkustajapalvelut-osastolla on matkalippujen tarkastusyksikkö. Muusta osastojen ja yksiköiden sisäisestä rakenteesta päättää toimitusjohtaja.

Toimitusjohtaja toimii hallituksen alaisena ja vastaa siitä, että hyväksytyt tavoitteet saavutetaan.

Toimitusjohtajan alaisuudessa ovat osastojen johtajat ja yhteisiä palveluja tuottavien yksiköiden päälliköt. Osaston johtaja ja yksikön päällikkö johtaa oman osastonsa tai yksikkönsä toimintaa ja vastaa siitä, että osasto tai yksikkö suorittaa sille kuuluvat tai osoitetut tehtävät, huolehtii osastollaan tai yksikössään toimitusjohtajan antamien ohjeiden mukaisesti tämän päätettäväksi tai esiteltäväksi kuuluvien asioiden valmistelusta sekä raportoi säännöllisesti toiminnasta toimitusjohtajalle.

5 § Liikennejärjestelmäosasto

Liikennejärjestelmäosasto huolehtii Helsingin seudun liikennejärjestelmäsuunnittelusta, maankäytön suunnitteluun vaikuttamiseen liittyvistä tehtävistä sekä liikennetutkimuksista, -malleista ja ennusteista hyväksytyjen tavoitteiden mukaisesti.

Liikennejärjestelmäosastoa johtaa liikennejärjestelmäosaston johtaja.

6 § Joukkoliikennesuunnitteluosasto

Joukkoliikennesuunnitteluosasto huolehtii joukkoliikenteen kehittämiseen sekä linjasto- ja aikataulusuunnitteluun liittyvistä tehtävistä hyväksytyjen tavoitteiden mukaisesti.

Joukkoliikennesuunnitteluosastoa johtaa joukkoliikennesuunnitteluosaston johtaja.

7 §

Liikennepalvelut-osasto

Liikennepalvelut-osasto huolehtii kuntayhtymän toimialueen joukkoliikennepalveluiden hankintaan, liikennepalveluiden laadun valvontaan, poikkeustilanteiden hallintaan, lisä- ja poikkeusliikenteeseen sekä lyhyen aikavälin infran suunnitteluun ja kaupunkipyöräjärjestelmään liittyvistä tehtävistä hyväksytyjen tavoitteiden mukaisesti.

Liikennepalvelut-osastoa johtaa liikennepalvelut-osaston johtaja.

8 §

Matkustajapalvelut-osasto

Matkustajapalvelut-osasto huolehtii lippujärjestelmään, lipunmyyntiin, matkakortti- ja informaatiojärjestelmään, asiakaspalveluun ja matkalippujen tarkastukseen liittyvistä tehtävistä hyväksytyjen tavoitteiden mukaisesti.

Matkustajapalvelut-osastoa johtaa matkustajapalvelut-osaston johtaja.

9 §

Viestintäyksikkö

Viestintäyksikkö huolehtii tiedotukseen, markkinointiin, ilmeeseen, suhdetoimintaan ja liikkumisen ohjaukseen liittyvistä tehtävistä hyväksytyjen tavoitteiden mukaisesti.

Viestintäyksikköä johtaa viestintäpäällikkö.

10 §

Talousyksikkö

Talousyksikkö huolehtii toiminta- ja taloussuunnitelman laatimiseen ja seurantaan, ulkoiseen laskentaan, sisäiseen laskentaan ja raportointiin sekä rahoitukseen ja maksuliikenteeseen liittyvistä tehtävistä hyväksytyjen tavoitteiden mukaisesti.

Talousyksikköä johtaa talouspäällikkö.

11 §

Hallintoyksikkö

Hallintoyksikkö huolehtii henkilöstöpalveluihin, tietohallintoon, yleishallintoon, toimitiloihin, asiakirjahallintaan, yleisiin hankintoihin ja toimitiloihin liittyvistä tehtävistä hyväksytyjen tavoitteiden mukaisesti.

Hallintoyksikköä johtaa hallintopäällikkö.

12 §

Toimitusjohtajan tehtävät

Toimitusjohtajan tehtävänä on, ellei hän ole määrännyt tehtävää muulle viranomaiselle,

- 1 johtaa kuntayhtymän hallintoa, taloutta ja muuta toimintaa;
- 2 huolehtia kuntayhtymän talousarvion, taloussuunnitelman ja sitovat tavoitteet sisältävän toimintasuunnitelman sekä yhteisen strategian valmistelusta hallitukselle;
- 3 huolehtia yhtymäkokouksen ja hallituksen kokouksissa käsiteltävien asioiden valmistelusta ja yhteensovittamisesta sekä päätösten täytäntöönpanosta;
- 4 antaa kuntayhtymää yhdistysten, säätiöiden ja muiden yhteisöjen kokouksissa ja hallintoelimissä edustavalle henkilölle tarvittavat menettelytapaohjeet;
- 5 päättää osastojen ja yhteisiä palveluja tuottavien yksiköiden sisäisestä rakenteesta;
- 6 ottaa ja erottaa henkilöt virka- ja työsuhteeseen, lukuun ottamatta osastojen johtajia ja yhteisiä palveluja tuottavien yksiköiden päälliköitä, sekä päättää näiden palkkauksesta;
- 7 päättää henkilökuntaa koskevien virka- ja työehtosopimusten sekä vastaavien sopimusten täytäntöönpanosta, ottaen huomioon mitä muualla tässä johtosäännössä on säädetty;
- 8 vahvistaa tehtäväkohtaisten palkanosien suuruuden lukuun ottamatta osaston johtajia ja yhteisiä palveluita tuottavien yksiköiden päälliköitä;
- 9 päättää virka- ja työehtosopimusten mukaisten järjestelyvaraerien käytöstä;
- 10 päättää maksuista ja niiden yksityiskohtaisista perusteista;
- 11 ottaa vastaan haasteita ja muita tiedonantoja kuntayhtymän puolesta, käyttää kuntayhtymän puhevaltaa tai antaa ohjeet sen käyttämisestä tuomioistuimissa ja kuntayhtymää koskevissa toimituksissa, ja muutoksenhakuasioissa, jos hän yhtyy hallituksen päätökseen, sekä kiireellisessä muutoksenhaku- ja muussa asiassa;
- 12 päättää vahingonkorvauksen myöntämisestä silloin, kun kuntayhtymä on korvausvelvollinen taikka vahingon korvaaminen katsotaan kohtuulliseksi;

- 13 myöntää kokonaan tai osittain vapautus kuntayhtymän henkilö-kuntaan kuuluvalla hänen velvollisuudestaan korvata virka- tai työtehtävissä aiheuttamansa vahinko, ellei asianomainen ole aiheuttanut sitä tahallaan tai törkeällä tuottamuksella;
- 14 myöntää vapautus kuntayhtymälle tulevan maksun, korvauksen ja muun saatavan suorittamisesta;
- 15 hakea kuntayhtymän puolesta kuntayhtymän toimialaan kuuluvat valtionosuudet ja -avustukset sekä niihin verrattavat etuudet ja käyttää näissä asioissa kuntayhtymän puhevaltaa;
- 16 hyväksyy joukkoliikenteen palvelu- ja myyntiohjeen;
- 17 antaa lausuntoja kuntayhtymän toimialueen ulkopuolisilta alueilta tulevista reitti- ja kutsujoukkoliikennelupahakemuksista ja aikatauluista;
- 18 päättää kuntayhtymän toimialuetta koskevista aikatauluista ja vähäisistä liikennöinnin muutoksista;
- 19 päättää joukkoliikenteen alihankintaa koskevan hyväksymisen antamisesta;
- 20 päättää vapaisiin matkoihin tilapäisesti oikeuttavien matkalippujen myöntämisestä;
- 21 päättää joukkoliikenteen tarkastusmaksusta annetun lain 13 a §:n mukaisesti järjestyksenvalvojan toimeksiannon peruuttamista koskevasta päätöksestä tehdystä oikaisuvaatimuksesta;
- 22 antaa liikennelupien peruuttamista koskevat lausunnot (joukkoliikennelaki 32 § 2 mom);
- 23 suorittaa hallituksen määräämät muut tehtävät.

13 §

Osaston johtajan ja yhteisiä palveluja tuottavien yksiköiden päällikön tehtävät

Osaston johtajan ja yksikön päällikön tehtävänä on suorittaa kuntayhtymän hallituksen ja toimitusjohtajan määräämät tehtävät.

Osaston johtajan ja yksikön päällikön tehtävänä on lisäksi, ellei toisin ole määrätty eikä hän ole määrännyt tehtävää muulle viranhaltijalle, päättää osastonsa tai yksikkönsä toimintaa ja henkilökuntaa koskevista asioista.

Hallintopäällikön tehtävänä on lisäksi

- 1 päättää luottamushenkilöiden palkkioiden maksatuksesta sekä luottamustoimen hoidosta aiheutuneiden kustannusten ja ansionmenetysten korvauksista;
- 2 toimia kuntayhtymän arkistotoimen johtajana ja päättää julkisuuslainsäädännön soveltamisesta kuntayhtymän asiakirjoihin;
- 3 vahvistaa tietoturvaa koskevat määräykset.

14 §

Matkustajapalvelut-osaston matkalippujen tarkastusyksikön päällikön tehtävät

Matkalippujen tarkastusyksikön päällikön tehtävänä on

- 1 päättää joukkoliikenteen tarkastusmaksusta annetun lain 13 §:n 1 momentin mukaisesta tarkastajan tarkastusmaksupäätöksestä tehdystä oikaisuvaatimuksesta;
- 2 antaa joukkoliikenteen tarkastusmaksusta annetun asetuksen 7 §:n mukainen kuntayhtymältä pyydetty tarkastajan toimenpidettä koskevaa valitusta koskeva selitys lääninoikeudelle;
- 3 päättää joukkoliikenteen tarkastusmaksusta annetun lain 6 a §:n 4 momentin mukaisesta järjestyksenvalvojan toimeksiannon peruuttamisesta.

15 §

Sijaisuudet

Toimitusjohtajan ollessa estyneenä tai esteellinen hänen tehtäviään hoitaa hallituksen määräämä viranhaltija.

Osaston johtajan ja yhteisiä palveluja tuottavan yksikön päällikön ollessa estyneenä tai esteellinen hänen tehtäviään hoitaa toimitusjohtajan määräämä viranhaltija.

16 §

Otto-oikeuden käyttäminen

Hallitus ja sen puheenjohtaja voi tarvittaessa ottaa käsiteltäväkseen asian, jossa hallituksen alainen viranhaltija on tehnyt päätöksen.

Johtosääntö tulee voimaan x.x.2009 lukien.

HELSINGIN SEUDUN LIIKENNE –KUNTAYHTYMÄN HALLINTOSÄÄNTÖ

Yhtymäkokouksen hyväksymä kuuta 2009

1 LUKU

YLEISET MÄÄRÄYKSET

1 § Hallintosääntö ja muut johtosäännöt

Hallintosäännössä määrätään sen lisäksi, mitä on määrätty kuntayhtymän perussopimuksessa, kuntayhtymän hallinto- ja päätöksentekomenettelystä, kokousmenettelystä, talouden hoidosta sekä hallinnon ja talouden tarkastuksesta.

Hallintosääntöä sovelletaan toissijaisena kuntayhtymän muihin johtosääntöihin nähden.

2 LUKU

YHTYMÄKOKOUS

2 § Kutsu yhtymäkokoukseen

Yhtymäkokouksen kutsuu koolle hallitus. Kokouskutsu, jossa on ilmoitettava yhtymäkokouksen aika ja paikka sekä luettelo käsiteltävistä asioista on julkaistava kuntayhtymän verkkosivuilla ja julkisten kuulutusten ilmoitustaululla.

Kokouskutsun toimittamisesta jäsenkunnille ja kuntayhtymän hallituksen jäsenille, on voimassa, mitä perussopimuksen 13 §:n 1 momentissa on määrätty.

Perussopimus 13.1 §: Yhtymäkokouksen kokouskutsu on lähetettävä, ellei erityisestä syystä ole tarpeen noudattaa lyhyempää kutsuaikaa, vähintään kuukautta ennen kokousta jäsenkunnille sekä tiedoksi kuntayhtymän hallituksen jäsenille.

Jos jäsenkunnan hallitus ilmoittaa kuntayhtymän hallitukselle haluavansa yhtymäkokouksen koolle tietyn, yhtymäkokouksen toimivaltaan kuuluvan asian käsittelemistä varten, on kuntayhtymän hallituksen kutsuttava yhtymäkokous koolle viimeistään 60 päivän kuluttua.

3 § Yhtymäkokouksen esityslista

Yhtymäkokouksen esityslista, joka sisältää selostuksen käsiteltävistä asioista ja ehdotukset yhtymäkokouksen päätöksiksi, on toimitettava liitteineen kokouskutsun yhteydessä, jolleivät erityiset syyt ole esteenä. Teknisistä syistä voidaan esityslistan liitteitä ja oheisaineistoa toimittaa erikseen tai täydentää myöhemmin, kuitenkin viimeistään 3 arkipäivää ennen sitä jäsenkunnan asianomaisen toimielimen kokousta, jossa kunnan kokousedustajalle annetaan ohjeet yhtymäkokousta varten.

Yhtymäkokouksen esityslista ja päätöksenteon kannalta keskeiset liitteet laaditaan sekä suomeksi että ruotsiksi. Muut liitteet ja oheisaineisto voivat olla myös pelkästään suomeksi tai muulla kielellä laadittuja.

4 § Yhtymäkokouksen päätösvaltaisuus

Yhtymäkokouksen päätösvaltaisuudesta on voimassa, mitä perussopimuksen 13 §:n 2 momentissa on määrätty.

Perussopimus 13.2 §: Yhtymäkokous on päätösvaltainen, kun enemmän kuin puolet yhtymäkokouksen äänivaltaisista jäsenkunnista ja äänistä on edustettuina ja tieto yhtymäkokouksesta on lähetetty jäsenkunnille 13 §:n 1 momentissa määrättyssä ajassa, kuitenkin vähintään yhtä viikkoa ennen yhtymäkokousta.

5 § Yhtymäkokouksen avaaminen, kuntien edustajien valtuutusten toteaminen ja ääniluettelon vahvistaminen

Yhtymäkokouksen avaa peruspääomaosuudeltaan suurimman kunnan edustaja. Ennen päätösvallan toteamista on kunnan edustajan esitettävä valtakirja tai pöytäkirjanote siitä päätöksestä, jolla hänet on määrätty edustamaan kuntaa, ellei kysymyksessä ole asemavaltuutus. Valtakirja tai pöytäkirjanote otetaan yhtymäkokouksen pöytäkirjan liitteeksi.

Päätösvallan toteamisen jälkeen laaditaan ja vahvistetaan yhtymäkokouksessa suoritettavien äänestyksien varalta ääniluettelo, johon merkitään äänivaltaisuuden perusteena olevat jäsenkuntien peruspääomaosuudet, niiden perusteella määräytyvä äänivaltaisuus, äänimäärä sekä yhtymäkokousedustajan nimi.

Perussopimus 11.2 §: Yhtymäkokouksessa on jokaisella jäsenkunnalla yksi edustaja, joka käyttää jäsenkunnan äänivaltaa.

Perussopimus 12.1 §: Yhtymäkokouksessa jäsenkuntien äänivalta jakautuu peruspääomaosuuksien suhteessa kuitenkin siten, että yhden kunnan ääniosuus voi olla enintään 50 %.

6 § Muut määräykset yhtymäkokouksesta

Käsittelyn pohjana yhtymäkokouksessa on hallituksen tai tarkastuslautakunnan ehdotus.

Hallituksen puheenjohtajan tai varapuheenjohtajan ja toimitusjohtajan on oltava läsnä yhtymäkokouksessa. Heidän poissaolonsa ei kuitenkaan estä asioiden päättämistä.

Hallituksen jäsenillä on läsnäolo-oikeus.

Edellä mainitulla henkilöllä on oikeus ottaa osaa keskusteluun, mutta ei päätöksen tekemiseen.

Muusta kokousmenettelystä yhtymäkokouksessa ja yhtymäkokouksen päätösten tiedoksiannosta on soveltuvin osin voimassa, mitä tässä hallintosäännössä on toimitielimistä määrätty.

3 LUKU

TOIMIELINTEN KOKOUS- JA PÄÄTÖKSENTEKOMETTELY

7 § Toimielimen kokoontuminen

Toimielimet pitävät kokouksensa päättämänään aikana ja päättämässään paikassa.

Kokous pidetään lisäksi, milloin puheenjohtaja tai tämän estyneenä ollessa varapuheenjohtaja katsoo kokouksen tarpeelliseksi tai enemmistö toimielimen jäsenistä tekee puheenjohtajalle esityksen sen pitämisestä.

Toimielin päättää tarvittaessa läsnäolo- ja puheoikeudesta toimielimen kokouksessa.

8 § Kokouskutsu

Kokouskutsu toimitetaan jäsenille ja muille kokoukseen kutsuttaville viimeistään kolme päivää ennen kokousta, ellei toimielin erityistapauksessa toisin päättä. Kokouskutsu toimitetaan tiedoksi myös varajäsenille.

Kokouskutsun liitteenä on toimitettava kokouksen esityslista. Hallituksen esityslista on lisäksi toimitettava tiedoksi jäsenkunnille.

Kokouskutsu liitteineen toimitetaan jäsenkunnille, luottamushenkilöille ja muille kokousosanottajille sähköisessä muodossa. Tarkemmat määräykset kokouskutsun toimittamisesta sähköisessä muodossa antaa hallitus.

Kokousaineisto toimitetaan luottamushenkilölle myös postitse, mikäli hän on sitä erikseen pyytänyt.

9 § Jatkokokous

Jos toimielimen kokousasioita ei saada siinä kokouksessa käsitellyiksi, asiat voidaan siirtää jatkokokoukseen, johon ei tarvitse antaa eri kutsua. Kokouksesta poissa olleille on kuitenkin ilmoitettava jatkokokouksesta.

10 § Varajäsenen kutsuminen

Mikäli toimielimen jäsen on estynyt saapumasta kokoukseen, tulee hänen kokouksesta ja esteestä tiedon saatuaan ilmoittaa asiasta toimielimen sihteerille ja varajäsenelleen.

Milloin toimielimen jäsen on esteellinen käsittelemään jotakin asiaa kokouksessa tai esteen vuoksi ei voi osallistua jonkun asian käsittelyyn, hän voi kutsua varajäsenen kokoukseen sitä asiaa käsittelemään.

11 § Esteellisyyden toteaminen

Puheenjohtajan on tarvittaessa saatettava toimielimen jäsenen tai muun läsnäoloon oikeutetun henkilön esteellisyys toimielimen ratkaistavaksi.

12 § Toimielimen puheenjohtajan tehtävät

Toimielimen puheenjohtajan tehtävänä on johtaa asioiden käsittelyä kokouksessa sekä pitää huolta järjestyksestä kokouksessa. Puheenjohtaja saa varoituksen annettuaan määrätä poistettavaksi henkilön, joka käyttäytyy sopimattomasti. Jos syntyy epäjärjestys, puheenjohtajan on keskeytettävä tai lopetettava kokous.

13 § Kokouksen tilapäinen puheenjohtaja

Jos sekä puheenjohtaja että varapuheenjohtaja ovat poissa tai esteellisiä, valitaan kokousta tai tietyn asian käsittelyä varten tilapäinen puheenjohtaja. Puheenjohtajana toimii puheenjohtajan ja varapuheenjohtajan poissa ollessa iältään vanhin toimielimen jäsen siihen saakka, kunnes tilapäinen puheenjohtaja on valittu.

14 § Asioiden esittely toimielimelle

Asiat päätetään toimielimessä esittelystä toimielimen toiminnan sisäistä järjestelyä lukuun ottamatta.

Käsittelyn pohjana on esittelijän ehdotus. Jos esittelijä on muuttanut esitystään ennen kuin toimielin on tehnyt päätöksen asiassa, käsittelyn pohjana on muutettu ehdotus.

Jos esittelijä peruuttaa ehdotuksensa, asia on poistettava esityslistalta, jollei toimielin toisin päättä.

Toimielin voi erityisestä syystä päättää, että asia käsitellään puheenjohtajan selostuksen pohjalta ilman viranhaltijan esittelyä.

15 § Toimielimen pöytäkirja

Toimielimen pöytäkirjan laatii puheenjohtajan johdolla pöytäkirjanpitäjä.

Pöytäkirjan tarkastaa kaksi pöytäkirjan tarkastajiksi valittua toimielimen jäsentä, ellei toimielin päättä muunlaisesta tarkastusmenettelystä.

Jos tarkastajat eivät hyväksy pöytäkirjaa, se tarkastetaan, ellei kysymys ole oikaisuluonteisesta korjauksesta, toimielimen seuraavassa kokouksessa.

Pöytäkirjaan on liitettävä muutoksenhakuohjeet. Lisäksi pöytäkirjaan on merkittävä, jos pöytäkirjassa olevasta päätöksestä ei saa tehdä oikaisuvaatimusta tai valitusta hallinto-oikeudelle, ja samalla mainittava, mihin säädökseen muutoksenhakukiello perustuu.

16 § Toimielimen puheenjohtajan ja viranhaltijan päätösluettelo

Toimielimen puheenjohtajan ja viranhaltijan päätöksistä on pidettävä päätösluetteloa, jollei se päätöksen luonteen vuoksi ole tarpeetonta.

Hallitus antaa tarkemmat ohjeet luottamushenkilöiden ja viranhaltijoiden päätöspöytäkirjojen pitämisestä.

17 § Ottokelpoisen päätöksen ilmoittaminen

Luottamushenkilön ja viranhaltijan on ilmoitettava hallitukselle tekemistään ottokelpoisista päätöksistä lukuun ottamatta asioita tai asiaryhmiä, joista hallitus on ilmoittanut, ettei se käytä otto-oikeuttaan.

Ilmoitus on tehtävä neljän päivän kuluessa pöytäkirjan tarkastamisesta. Jos pöytäkirjaa ei tarkasteta, määräaika lasketaan pöytäkirjan allekirjoittamisesta.

Päätökset niissä asioissa, joista ilmoitusta ei tarvitse tehdä, voidaan otto-oikeuden estämättä panna täytäntöön, ellei yksittäistapauksessa ole ilmoitettu asian ottamisesta hallituksen käsiteltäväksi.

4 LUKU

KUNTAYHTYMÄN TALOUS

18 § Talousarvio

Yhtymäkokouksen on vuoden loppuun mennessä hyväksyttävä kuntayhtymälle seuraavaksi kalenterivuodeksi talousarvio. Talousarvion yhteydessä yhtymäkokouksen on hyväksyttävä myös taloussuunnitelma kolmeksi seuraavaksi vuodeksi, joista ensimmäinen vuosi on talousarviovuosi.

Talousarvion yhteydessä hyväksytään kuntayhtymän toiminnalliset ja taloudelliset tavoitteet sekä niiden edellyttämät määrärahat, tuloarviot sekä jäsenkunnilta perittävät maksuosuudet. Samalla yhtymäkokous päättää, miltä osin talousarvio on sitova.

Talousarviossa on käyttötalous- ja tuloslaskelmaosa sekä investointi- ja rahoitusosa.

Toimitusjohtaja hyväksyy talousarvioon perustuvat käyttösuunnitelmat.

19 § Talousarvion muutokset

Kuntayhtymän toiminnassa ja taloudenhoidossa on noudatettava talousarviota. Siihen tehtävistä muutoksista päättää yhtymäkokous.

Talousarvioon tehtävät muutokset on esitettävä yhtymäkokoukselle talousarviovuoden aikana. Talousarviovuoden jälkeen talousarvion muutoksia voidaan käsitellä vain poikkeustapauksissa. Tilinpäätöksen allekirjoittamisen jälkeen talousarvion muutosehdotusta ei voida yhtymäkokoukselle tehdä. Määrärahan muutosesityksessä on selvitettävä myös muutoksen vaikutus toiminnallisiin tavoitteisiin ja tuloarvioihin. Vastaavasti toiminnallisia tavoitteita tai tuloarvioita koskevassa muutosesityksessä on selvitettävä muutoksen vaikutus määrärahoihin.

20 § Poistosuunnitelman hyväksyminen

Suunnitelmapoistojen perusteet hyväksyy hallitus. Käyttöomaisuuden perusparannusmeno lisätään poistamattomaan hankintamenuun, jollei erilliseen poistosuunnitelmaan ole erityistä syytä.

Hallitus voi siirtää oikeuden hyödyke- tai hyödykeryhmäkohtaisen poistosuunnitelman hyväksymiseen suunnitelmajohtajien perusteiden pohjalta edelleen viranhaltijoille.

Hallitus vahvistaa poistolaskennan pohjaksi pienhankintarajan.

21 § Rahatoimen hoitaminen

Yhtymäkokous päättää lainan ottamista sekä lainan antamista ja muuta sijoitustoimintaa koskevista periaatteista. Talousarvion ja suunnitelman hyväksymisen yhteydessä yhtymäkokous päättää antolainojen ja vieraan pääoman muutoksista.

Muista rahoitukseen liittyvistä asioista päättää hallitus.

22 § Käyttöomaisuuden myynti

Käyttöomaisuuden myynnistä ja vuokraamisesta päättää hallitus.

Irtaimen omaisuuden myynnin sekä kiinteän omaisuuden käytettäväksi luovuttamisen ja lyhytaikaisen (alle 2 vuotta) vuokraamisen osalta hallitus voi siirtää toimivaltaansa edelleen viranhaltijoille.

23 § Riskienhallinta

Hallitus vastaa riskienhallinnan toteuttamisesta ja yhteensovittamisesta sekä vahvistaa yleiset periaatteet kuntayhtymän omaisuuden ja vastuiden vakuuttamisesta.

5 LUKU

KUNTAYHTYMÄN HALLINNON JA TALOUDEN TARKASTUS

24 § Ulkoinen ja sisäinen valvonta

Kuntayhtymän hallinnon ja talouden valvonta järjestetään niin, että ulkoinen ja sisäinen valvonta yhdessä muodostavat kattavan valvontajärjestelmän.

Ulkoinen valvonta järjestetään toimivasta johdosta riippumattomaksi. Ulkoisesta valvonnasta vastaavat tarkastuslautakunta ja tilintarkastaja tämän säännön mukaisesti.

Sisäinen valvonta on johtamisen apuväline. Sisäisen valvonnan järjestämisestä vastaa hallitus.

25 § Tarkastuslautakunnan kokoukset

Tarkastuslautakunnan kokouksissa tilintarkastajalla on läsnäolo- ja puheoikeus.

Tilintarkastajalla ja lautakunnan määräämillä luottamushenkilöillä ja viranhaltijoilla on velvollisuus olla läsnä tarkastuslautakunnan kokouksessa tarkastuslautakunnan niin päättäessä.

Hallitus ei voi määrätä edustajaansa tarkastuslautakunnan kokouksiin.

Tarkastuslautakunnassa käsiteltävien asioiden valmistelijana ja lautakunnan pöytäkirjanpitäjänä toimii lautakunnan päättämä henkilö, joka toimii valmistelutehtävissään tarkastuslautakunnan alaisena. Lautakunnan muista toimistotehtävistä huolehtii hallintoyksikkö.

Lautakunnan kokouksissa esittelijänä toimii lautakunnan päättämä henkilö.

26 § Tarkastuslautakunnan tehtävät

Sen lisäksi, mitä kuntalain 71 ja 75 §:ssä säädetään, lautakunnan on

1. seurattava tilintarkastajan tarkastussuunnitelman toteutumista sekä muutoinkin seurattava tilintarkastajan tehtävien suorittamista ja tehtävä tarpeen mukaan esityksiä tilintarkastuksen kehittämiseksi,
2. huolehdittava siitä, että tilintarkastusta varten on tarpeelliset voimavarat, jotka mahdollistavat tilintarkastuksen suorittamisen hyvän tilintarkastustavan edellyttämässä laajuudessa, sekä
3. tehtävä aloitteita ja esityksiä tarkastuslautakunnan, tilintarkastajan ja sisäisen valvonnan tehtävien yhteensovittamisesta mahdollisimman tarkoituksenmukaisella tavalla.

27 § Tilintarkastajan ilmoitukset

Tilintarkastaja ilmoittaa tarkastussuunnitelman toteutumisesta ja tarkastushavainnoistaan tarkastuslautakunnalle sen määräämällä tavalla. Kuntalain 73 §:n 3 momentin tarkoittamat ilmoitukset lautakunnalle tehdään kirjallisina lautakunnan puheenjohtajalle. Hallitukselle annettavat ilmoitukset tehdään kirjallisena hallituksen puheenjohtajalle ja toimitusjohtajalle.

28 § Tilintarkastuskertomus

Tilintarkastuskertomuksessa on kuntalain 75 §:ssä mainitun lisäksi esitettävä lausunto 73 §:n 1 momentin mukaisista asioista. Kertomuksessa esitetään myös muut tilintarkastajan tarpeellisiksi katsomat asiat.

29 § Tarkastuslautakunnan valmistelu yhtymäkokoukselle

Tarkastuslautakunta antaa yhtymäkokoukselle vähintään kaksi viikkoa ennen tilintarkastuskertomuksen käsittelyä arvionsa yhtymäkokouksen asettamien toiminnallisten ja taloudellisten tavoitteiden toteutumisesta edellisellä vuonna.

Tarkastuslautakunta esittää arvionsa myös tilintarkastuskertomuksessa tehdyistä muistutuksista sekä asianomaisten niistä antamista selityksistä ja hallituksen lausunnosta. Tarkastuslautakunta esittää hallitukselle ja yhtymäkokoukselle ehdotuksen toimenpiteistä, joihin lautakunnan valmistelu ja tilintarkastuskertomus antavat aihetta.

6 LUKU

PALVELUSSUHTEITA KOSKEVAT TOIMIVALTAMÄÄRÄYKSET

30 § Luvun määräysten soveltaminen

Niistä virkasuhteeseen ja viranhaltijaan liittyvistä asioista, joista on säädetty kunnallisesta viranhaltijasta annetussa laissa (304/03) tai muussa laissa, päättää hallitus, ellei laissa ole toisin säädetty tai tässä hallintosäännössä taikka muussa johtosäännössä muuta määrätty.

31 § Viran haettavaksi julistaminen

Viran julistaa haettavaksi se viranomainen, joka ottaa viranhaltijan avoinna olevaan virkaan.

32 § Virkasuhteeseen ottaminen ilman julkista hakumenettelyä

Sen lisäksi, mitä kunnallisesta viranhaltijasta annetun lain 4 §:n 3 momentissa säädetään, henkilö voidaan ottaa ilman julkista hakumenettelyä sellaiseen virkasuhteeseen, jota vastaavia tehtäviä hän on hoitanut kuntayhtymässä työ- sopimus- tai virkasuhteessa vähintään kuusi kuukautta, tai johon viranhaltija on tarkoituksenmukaista ottaa hänen virkasuhdettaan koskevien uudelleen järjestelyjen vuoksi.

33 § Virkasuhteeseen ottamisen vahvistaminen ja koeaika

Virkasuhteeseen ottava viranomainen tai hänen määräämänsä vahvistaa ehdollisen virkasuhteeseen ottamisen.

Virkasuhteeseen ottava viranomainen päättää koeajan määräämisestä ja sen pituudesta.

34 § Avoimen viran määräaikainen hoitaminen

Avoimen viran määräaikaisen hoitajan ja hänen palkkauksensa määrää virkasuhteeseen ottava viranomainen.

35 § Lääkärintarkastukseen ja tutkimuksiin määrääminen

Toimitusjohtaja tai muu virkasuhteeseen ottava alempi viranhaltija voi kunnallisesta viranhaltijasta annetun lain 19 §:ssä mainituissa tilanteissa määrätä viranhaltijan osallistumaan terveydentilan toteamiseksi suoritettaviin tarkastuksiin ja tutkimuksiin. Toimitusjohtajan osalta asiasta päättää hallitus.

36 § Viranhaltijan siirtäminen toiseen virkasuhteeseen

Viranhaltijan siirtämisestä toiseen virkasuhteeseen kunnallisesta viranhaltijasta annetun lain 24 §:ssä tarkoitetuissa tapauksissa päättää toimitusjohtaja tai hänen määräämänsä. Ennen siirtämistä viranhaltijalle ja hänen esimiehelleen sekä viranhaltijan pyynnöstä hänen luottamusmiehelleen varataan tilaisuus tulla kuulluksi.

37 § Sivutoimilupa

Sivutoimiluvan myöntämisestä sekä sivutoimen vastaanottamisen ja pitämisen kieltämisestä päättää toimitusjohtaja, osaston johtaja tai yhteisiä palveluita tuottavan yksikön päällikkö taikka hänen määräämänsä alaisensa viranhaltijan tai työntekijän osalta. Toimitusjohtajan osalta asiasta päättää hallitus.

38 § Virantoimituksesta pidättäminen väliaikaisesti

Toimitusjohtaja päättää alaisensa viranhaltijan pidättämisestä virantoimituksesta väliaikaisesti.

39 § Virkavapaan myöntäminen ja sijaisen ottaminen

Toimitusjohtaja taikka hänen määräämänsä viranhaltija myöntää virkavapaan alaiselleen viranhaltijalle. Yli vuoden kestävä virkavapaan osaston johtajalle ja yhteisiä palveluita tuottavan yksikön päällikölle myöntää kuitenkin hallitus.

Jos viranhaltijan virkavapaan ajaksi tai osaksi sitä on tarpeen ottaa sijainen, sijaisen ottaa ja hänen palkkauksensa määrää virkavapaan myöntävä viranomainen.

Virkavapaa-ajan palkkaeduista päättää virkavapaan myöntävä viranomainen virkaehtosopimuksessa sovittuja ja hallituksen erikseen vahvistamia periaatteita noudattaen.

40 § Palvelussuhteen päätyminen ja lomauttaminen

Palvelussuhteen päättymisestä ja lomauttamisesta päättää se, joka valitsee viranhaltijan tai ottaa työntekijän palvelukseen.

7 LUKU

MUUT MÄÄRÄYKSET

41 § Asiakirjojen allekirjoittaminen

Kuntayhtymän puolesta tehtävät sopimukset ja sen puolesta annettavat sitoumukset ja valtakirjat sekä muut toimituskirjat allekirjoittaa toimitusjohtaja tai tämän valtuuttama viranhaltija.

Osastojen ja yhteisiä palveluita tuottavien yksiköiden asiakirjat allekirjoitetaan osaston johtajan tai yksikön päällikön päättämällä tavalla.

Perussopimus 19 §: Kuntayhtymän puolesta tehtävät sopimukset ja sitoumukset allekirjoittaa kuntayhtymän toimitusjohtaja tai hänen ollessaan estyneenä hallituksen määräämä muu viranhaltija.

Hallintosäännössä voidaan antaa tarkempia ohjeita asiakirjojen allekirjoittamisesta ja kuntayhtymän nimen kirjoittamisesta sekä tiedottamisesta.

2. rekisterin käytöstä, tietosisällön ja käyttötarkoituksen määrittelystä, käyttöoikeuksien myöntämisestä, rekisteröidyn informoinnin ja tarkastusoikeuden toteuttamisesta, tietojen korjaamisesta sekä tietojen luovuttamisesta;
3. rekisterin järjestelmäteknisestä ylläpidosta;
4. rekisterin suojaamisesta ja tietoturvan järjestämisestä, arkistoinnista ja hävittämisestä;
5. sellaisesta tietojen luovutuksesta tai muusta käytöstä, joka ei kuulu vakituiseen tietojen tuotantokäyttöön; sekä
6. rekisterin vastuuhenkilön nimeämisestä ja hänen tehtävistään.

Osaston johtaja tai yksikön päällikkö voi siirtää tässä pykälässä hänelle siirrettyä toimivaltaa edelleen alaiselleen viranhaltijalle.

Tarjousvertailu

Tarjouspyynnön mukaisesti tarjoksista valitaan seuraavien vertailuperusteiden mukaan kokonaistaloudellisesti edullisin tarjous:

*) Sarakkeessa esitetty painoarvoitetujen pisteiden enimmäismäärä jokaista vertailuperusteita kohden.

E & Y				KPMG		
Vertailuperuste	Painoarvo	Max *)	Pisteet	Perustelut	Pisteet	Perustelut
Kokonaishinta (ilman arvonnäköä)	40 %	40 pist.	40	39900 € Halvin tarjous	37,3	42750 € Hinta pisteytetty suhteessa halvimpaan
Lisätöiden päiväveloitushinnat (ilman ALV)	10 %	10 pist.	8,7	Keskiarvo päiväveloitushinnoista sopimuskaudella 515 € Hinta pisteytetty suhteessa halvimpaan	10	Päiväveloitushinta 450 € koko sopimuskaudella Halvin tarjous
Tilintarkastukseen osallistuvan päävastuullisen tilintarkastajan ja varahenkilön asiantuntemus ja referenssit vastaavan sisätoisista kunnallishallinnon tilintarkastuksista	10 %	10 pist.	10	Sekä päävastuullisella että varahenkilöllä pitkäaikainen kokemus vastaavan sisätoisista kunnallishallinnon tilintarkastuksista.	7	Pitkä kokemus julkishallinnon tilintarkastuksista, yhteenlaskettuna toista tarjoaja vähäisempi vastuukokemusten kunnallishallinnon tilintarkastuskokemus.
Tilintarkastukseen osallistuvan avustavan henkilökunnan asiantuntemus ja referenssit vastaavan sisätoisista kunnallishallinnon tilintarkastuksista	10 %	10 pist.	9	Avustavalla henkilökunnalla kokemusta kunnallishallinnon vastaavan sisätoisista tilintarkastuksista.	7	Avustavalla henkilökunnalla runsaasti tilintarkastuskokemusta mutta vähemmän kokemusta vastaavan sisätoisista kunnallishallinnon tilintarkastuksista.
Tarkastukseen varattujen työpäivien määrä tarkastajittain vuosittain	10 %	10 pist.	5	Tarkastuspäiviä vuodessa keskimäärin 28 ja päävastuullisen tilintarkastajan osuus vuosittain n. 20 % tarkastuspäivistä	10	Tarkastuspäiviä vuodessa keskimäärin 30 ja päävastuullisen tilintarkastajan osuus vuosittain n. 40 % tarkastuspäivistä
Tilintarkastusryhteyden muut tarkastustyötä tukevat resurssit (erityisesti soveltuvuus HSL:n toimialaan)	10 %	10 pist.	9	Resurssit kuvattu, ei merkittäviä eroja tarjoajien välillä.	9	Resurssit kuvattu, ei merkittäviä eroja tarjoajien välillä.
Työsuunnitelma ja laadunvarmistusjärjestelmä	10 %	10 pist.	10	Laadunvarmistus kuvattu, ei merkittäviä eroja tarjoajien välillä. Työsuunnitelma soveltuu parhaiten HSL:n toimintaympäristöön.	8	Laadunvarmistus kuvattu, ei merkittäviä eroja tarjoajien välillä. Työsuunnitelma yleisemmällä tasolla kuin kilpailevassa tarjouksessa.
Pisteet yhteensä		100 pist.	91,7		88,3	